

Caro Cliente,
benvenuto in Terrecablate!

Seguendo le semplici istruzioni di seguito riportate, potrai effettuare, sul tuo computer e sugli apparati che ti abbiamo consegnato, le configurazioni necessarie ad usufruire dei servizi ADSL di Terrecablate da te sottoscritti.

Per ogni chiarimento, ti invitiamo a contattarci al numero verde 800 078 100.

Grazie ancora per la preferenza accordataci!

Terrecablate Reti e Servizi S.r.l.

Indice

Procedura di installazione e configurazione per modem Thomson ST 536	3
Passo 1: Componenti e schemi di connessione	3
Configurazione del modem per utilizzo tramite porta Ethernet	5
Passo 2: Configurazione della connessione tra modem e PC.....	5
Passo 3: Configurazione del modem per tutti i clienti che hanno un prodotto : facile!casa	9
Passo 4: Configurazione del modem per tutti i clienti che hanno un prodotto : facile!impresa	14
Configurazione del modem per utilizzo tramite porta USB	19
Passo 5: Connessione modem-PC tramite cavo USB.....	19
Indicazioni generali e problemi comuni.....	35
Problemi sull'impianto: uso dei filtri	35
Problemi browser: modalità non in linea	36
Problemi browser: connessione predefinita e Impostazioni Proxy	36

Procedura di installazione e configurazione per modem Thomson ST 536

Per eseguire la configurazione del modem puoi utilizzare il CD-Rom che trovi all'interno della confezione del modem che ti abbiamo inviato.

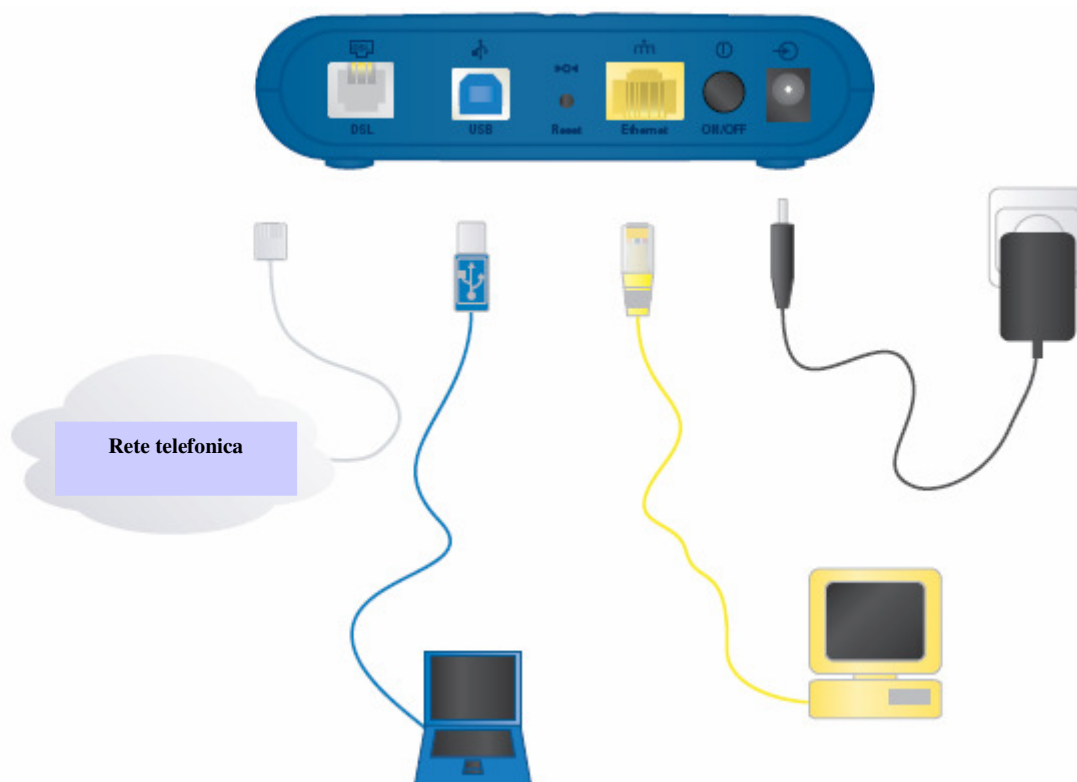
Tuttavia, **ti consigliamo di seguire i passi elencati di seguito**, inserendo il CD-Rom di installazione solo quando esplicitamente richiesto.

Passo 1: Componenti e schemi di connessione

La scatola del modem che ti abbiamo consegnato contiene:

- 1 Modem Thomson SpeedTouch 536
- 1 Alimentatore
- 1 cavo Ethernet RJ 45 giallo
- 1 cavo USB blu
- 1 filtro tripolare
- 1 CD-Rom di installazione
- 1 guida di installazione "Thomson"

La seguente figura mostra come seguire le connessioni tra il modem e la rete elettrica, la rete telefonica e il PC.



Il colore delle porte nella parte posteriore del modem è associato ai colori dei cavi corrispondenti, al fine di facilitare la connessione.

Se vuoi connettere il tuo PC al modem tramite la porta Ethernet (cavo giallo) vai direttamente al Passo 2 (ti consigliamo di utilizzare questa connessione dove possibile), altrimenti, collega il cavo USB al Passo 5 (al momento non compatibile con Windows Vista e Sistemi Linux).

*** Attenzione:** al fine di consentire la connessione ad Internet permettendo al contempo di utilizzare il servizio di fonia tradizionale, è necessario utilizzare il filtro tripolare in dotazione; segui la seguente procedura:

- Inserire il filtro nella presa telefonica
- Inserire un'estremità del cavo ADSL in dotazione al modem nella porta DSL del filtro, l'altra estremità nella porta DSL del modem
- Inserire un'estremità del cavo telefonico nella porta "Tel" del filtro e l'altra estremità nel telefono.
- Collegare il trasformatore alla presa di corrente e quindi il jack al modem
- Accendere il modem ed attendere alcuni minuti
- Accertarsi che i Led frontali *Power*, e *DSL* siano di color verde fisso, quindi procedere con la configurazione come indicato di seguito.



Configurazione del modem per utilizzo tramite porta Ethernet

Passo 2: Configurazione della connessione tra modem e PC

Per consentire al tuo PC di connettersi correttamente al modem, segui i seguenti step.

1. Windows XP/Vista: Clicca su *Start* → *Impostazioni* → *Pannello di Controllo*

2.

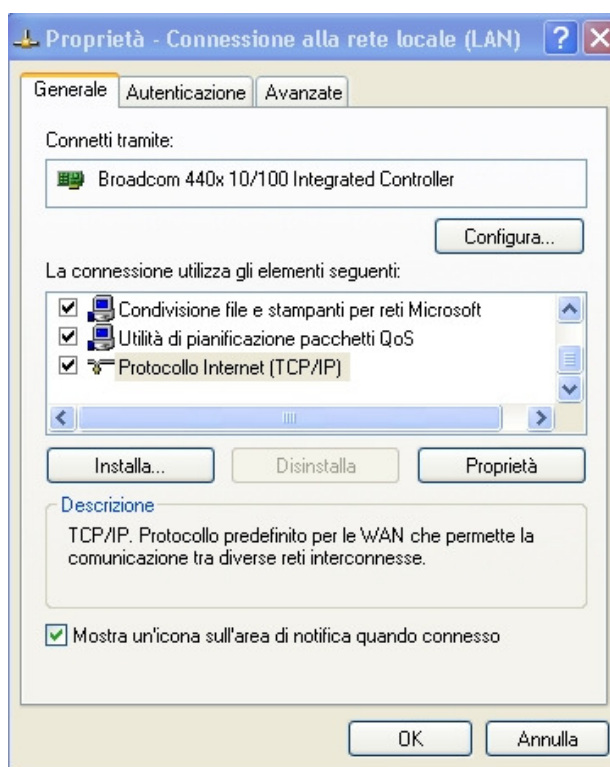
2.a Windows XP

Clicca su *Connessioni di Rete*

Scegli *Connessione alla Rete Locale*

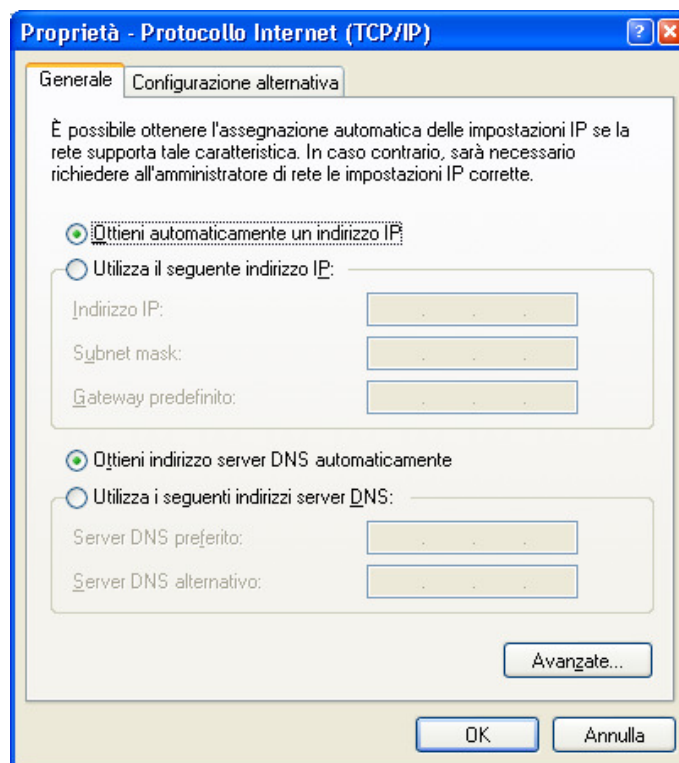
Clicca su *Proprietà*: apparirà la seguente maschera

(fare attenzione: la connessione deve essere impostata come “abilitata”)



Scegli *Protocollo Internet* e clicca su *Proprietà*

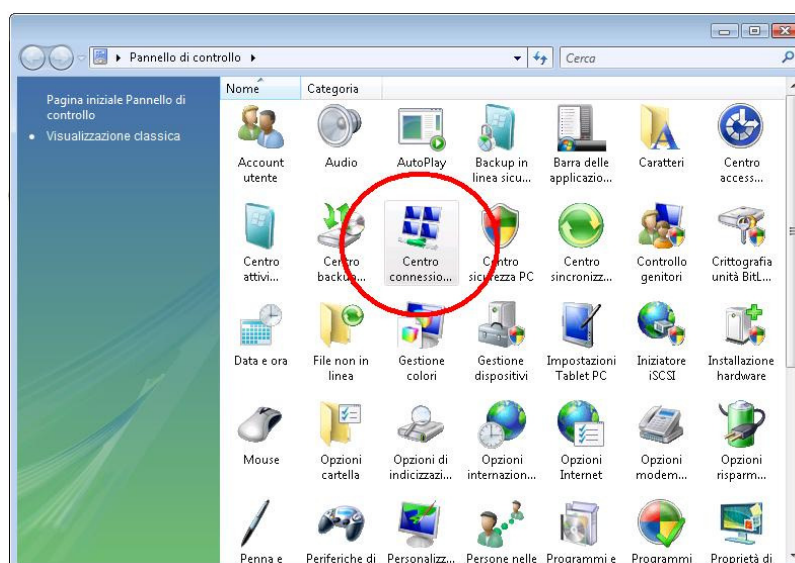
Apparirà la maschera per la configurazione degli indirizzi IP; completarla come indicato nella seguente figura



A questo punto è possibile configurare il modem affinché utilizzi il protocollo di comunicazione più appropriato al servizio che hai richiesto a Terrecablate.

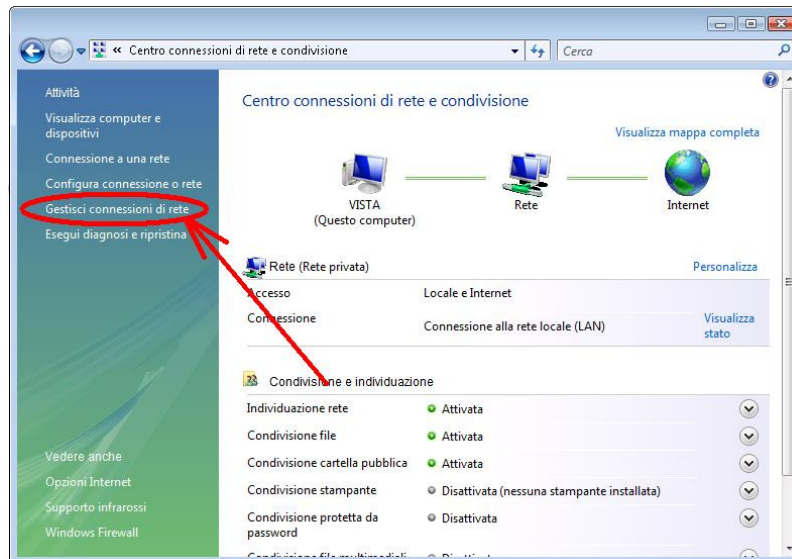
2.b Windows Vista

Clicca su → *Centro connessioni di rete e condivisione*

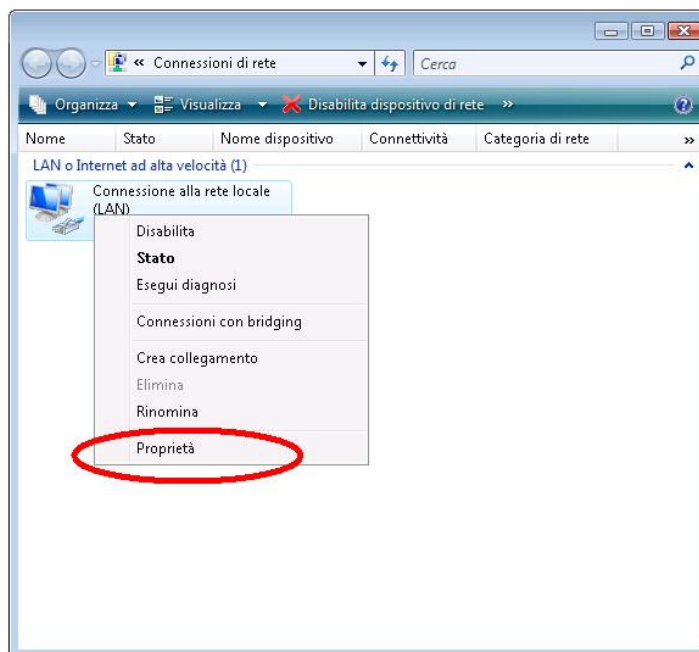


Windows Vista – visualizzazione classica del Pannello di Controllo

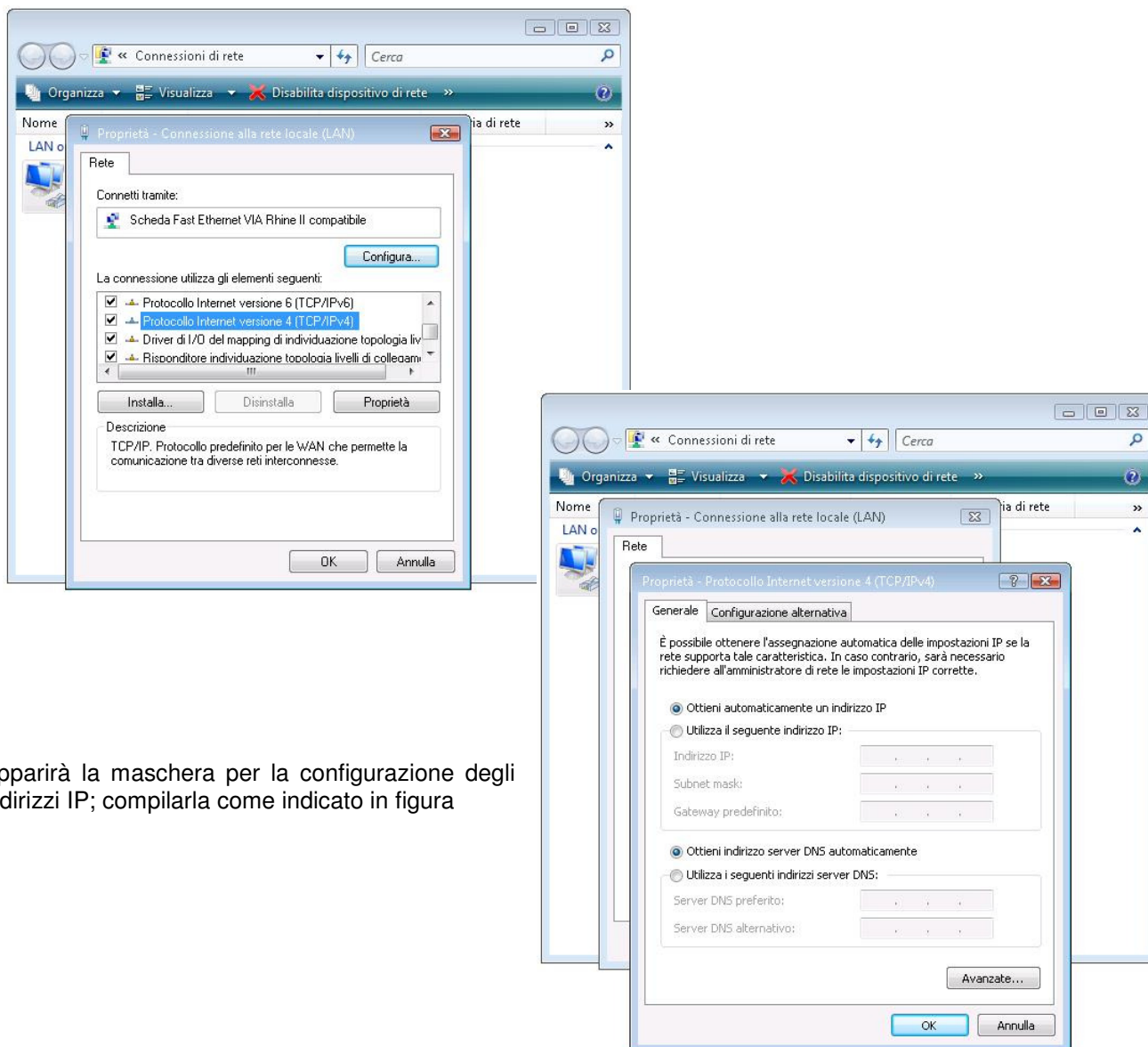
Clicca su → *Gestisci connessioni di rete*



Clicca con il pulsante destro su → *Connessione alla rete locale LAN*
Clicca su → *Proprietà*
(fare attenzione: la connessione deve essere impostata come "abilitata")



Seleziona → *Protocollo Internet versione 4 (TCP/IPv4)*
 Clicca su → *Proprietà*



Apparirà la maschera per la configurazione degli indirizzi IP; compilarla come indicato in figura

A questo punto è necessario configurare il modem affinché utilizzi il protocollo di comunicazione più appropriato al servizio che hai richiesto a Terrecablate.

Adesso:

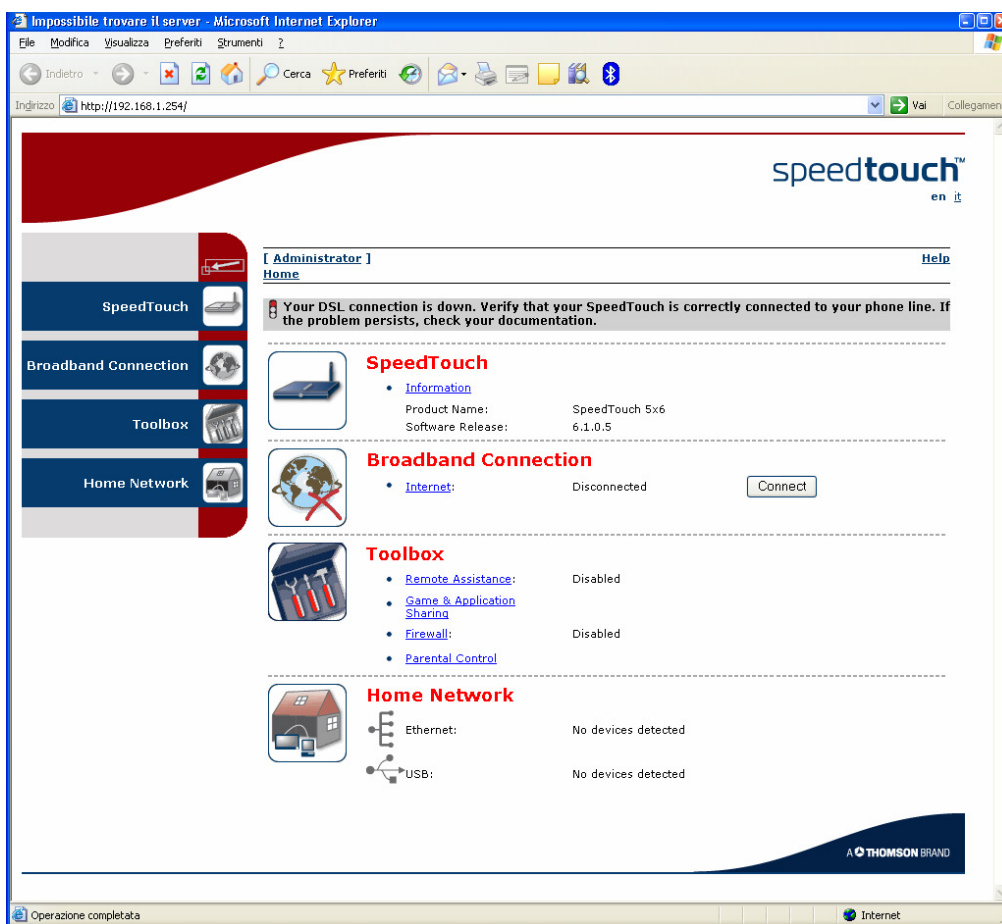
Se sei un cliente con profilo **facile!casa** prosegui al Passo 3

Se sei un cliente con profilo **facile!impresa** prosegui invece al Passo 4

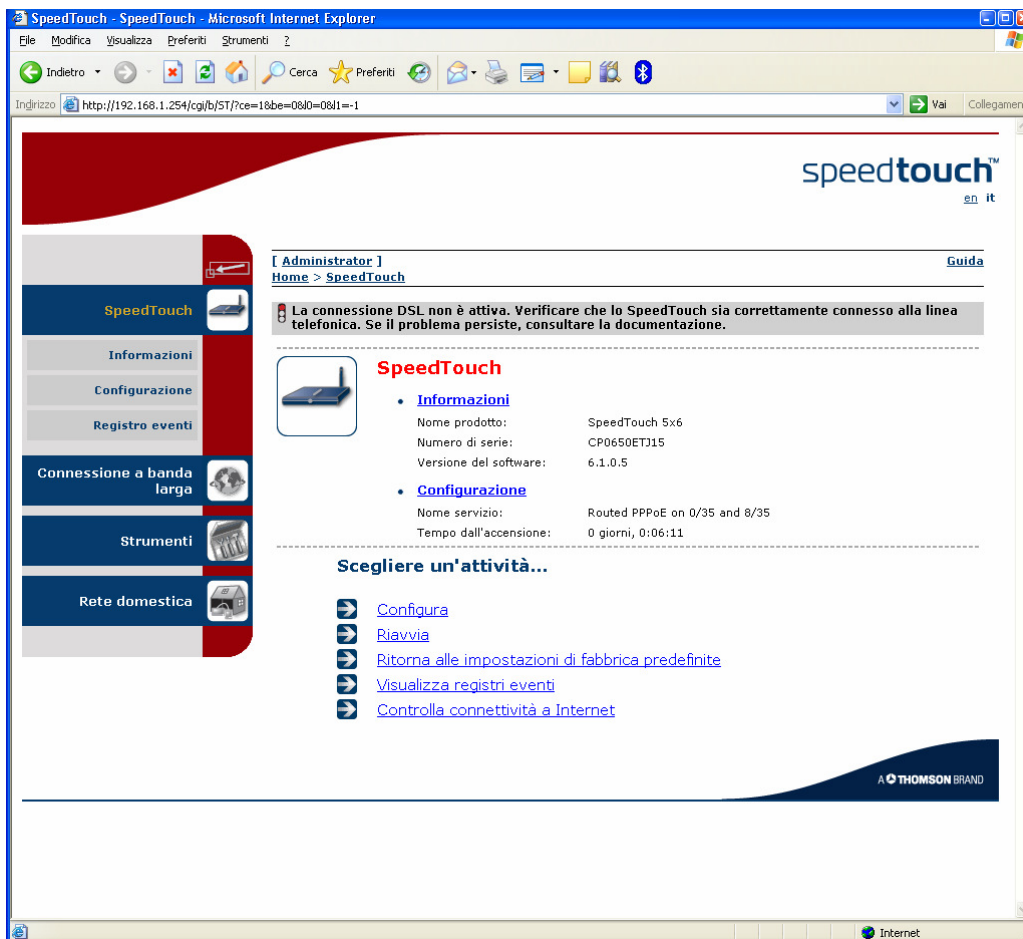
Passo 3: Configurazione del modem per tutti i clienti che hanno un prodotto : **facile!casa**

Per configurare il protocollo di rete più appropriato, esegui la seguente procedura

1. Apri il browser (es. Internet Explorer) e digita sulla barra degli indirizzi la URL <http://192.168.1.254/>; apparirà la schermata visualizzata nella figura successiva



2. Clicca sulla voce *SpeedTouch* nel menu in alto a sinistra; comparirà la schermata di seguito riportata



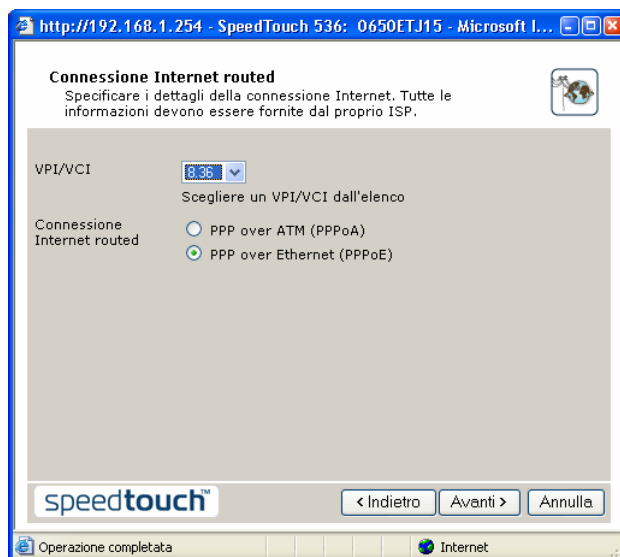
3. Nel menu *Scegliere un'attività* clicca su *Configura*; apparirà la finestra riportata di seguito



4. Clicca su *Avanti* ; apparirà la schermata, di seguito riportata, per la configurazione del tipo di servizio da utilizzare




5. Scegliere, come descritto nella figura precedente, la voce *Router*, e cliccare su *Avanti*; apparirà una pagina dove viene richiesto di configurare i parametri e i protocolli per il servizio di tipo "Router"



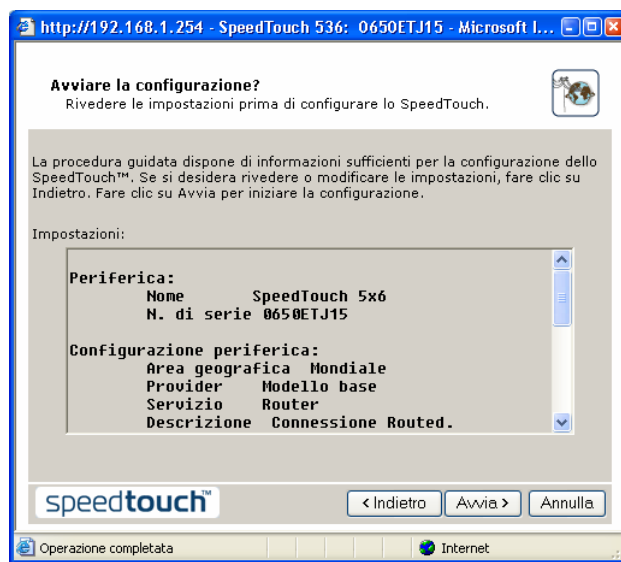
6. Tra i valori proposti nell'apposito menu a tendina per il parametro *VPI/VCI* scegliere **"8.36"**; La *Connessione Internet Routed* dovrà, invece, essere settata su **PPP over Ethernet**; dopo avere settato questi parametri clicca su *Avanti*; apparirà la maschera per l'inserimento di *Nome Utente* e *Password*



7. Scegli come *Nome Utente* **facile@tcadsl** e come *Password* **facile** (**Attenzione:** il *Nome Utente* e la *Password* da inserire non sono personalizzabili); clicca su *Avanti*; apparirà una maschera per la scelta del *Nome Utente* e della *Password* di amministratore per la future configurazioni da effettuare nel modem



8. Ti consigliamo di non modificare il *Nome Utente* e la *Password* di amministratore del modem; se decidessi di farlo, basta inserirli nella schermata riportata nella figura precedente; tieni presente, però, che dovrai conservare con la massima cura il *Nome Utente* e la *Password* che hai scelto: se dovessi dimenticarli, infatti, non sarà più possibile modificare i parametri di configurazione dell'apparato; dopo avere eventualmente scelto il *Nome Utente* e la *Password* clicca su *Avanti*; apparirà una maschera, riportata nella figura seguente, riepilogativa delle configurazioni scelte



9. Dopo avere effettuato una verifica sulla correttezza delle informazioni inserite, clicca su *Avanti*; comparirà un maschera che ti chiederà di attendere che la configurazione del modem venga completata; una volta che il programma di configurazione avrà terminato, il sistema visualizzerà una finestra di conferma, riportata nella figura seguente

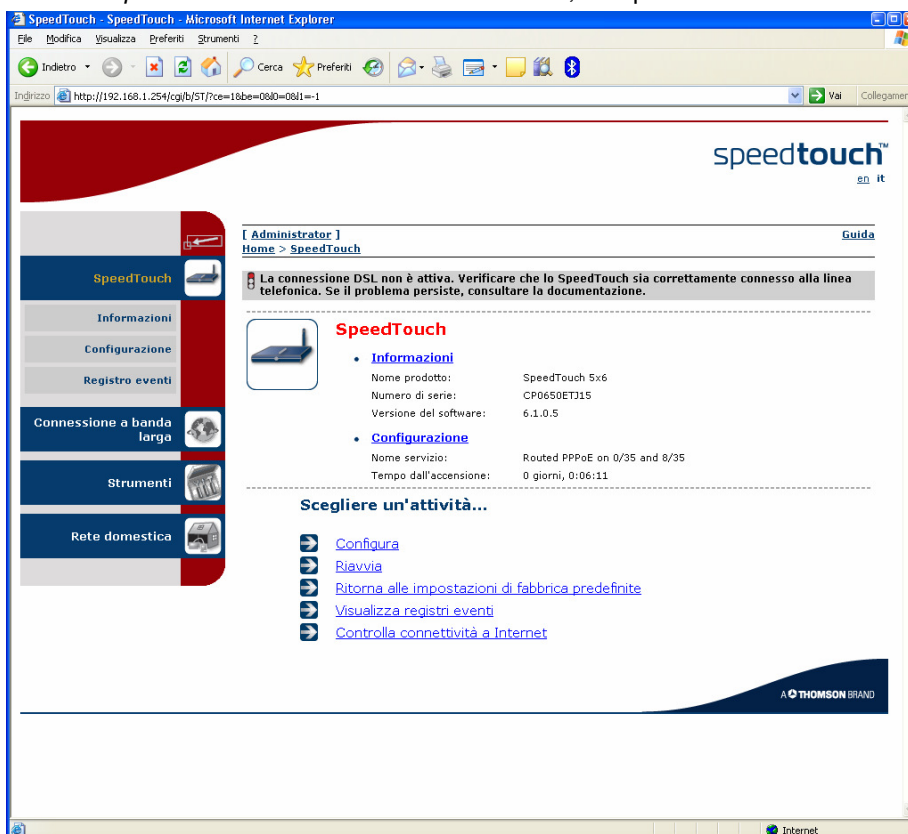


10. Clicca su *Fine*: il processo di configurazione del profilo **facile!casa** è concluso.

Passo 4: Configurazione del modem per tutti i clienti che hanno un prodotto : **facile!impresa**

Per configurare il protocollo di rete più appropriato, esegui la seguente procedura

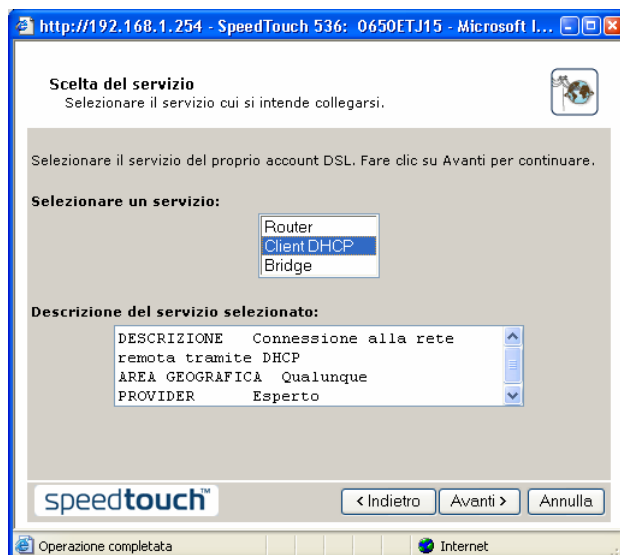
1. Apri il browser (es. Internet Explorer) e digita sulla barra degli indirizzi la URL <http://192.168.1.254>;
Clicca sulla voce *SpeedTouch* nel menu in alto a sinistra; comparirà la schermata di seguito riportata:



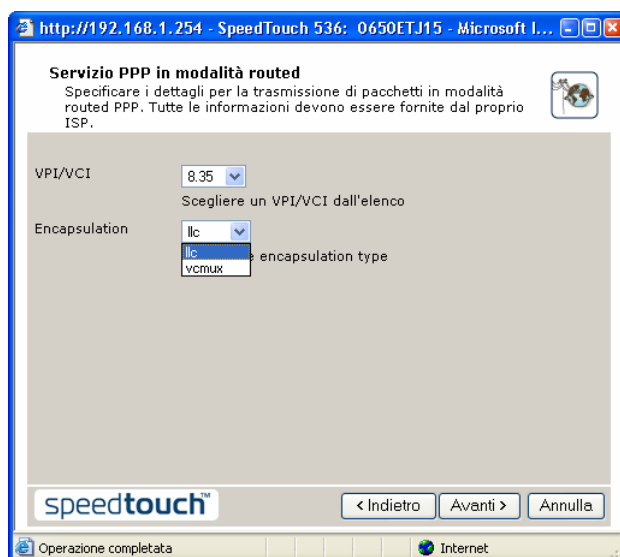
2. Nel menu *Scegliere un'attività* clicca su *Configura*; apparirà la finestra riportata di seguito



3. Clicca su *Avanti* ; apparirà la schermata, di seguito riportata, per la configurazione del tipo di servizio da utilizzare



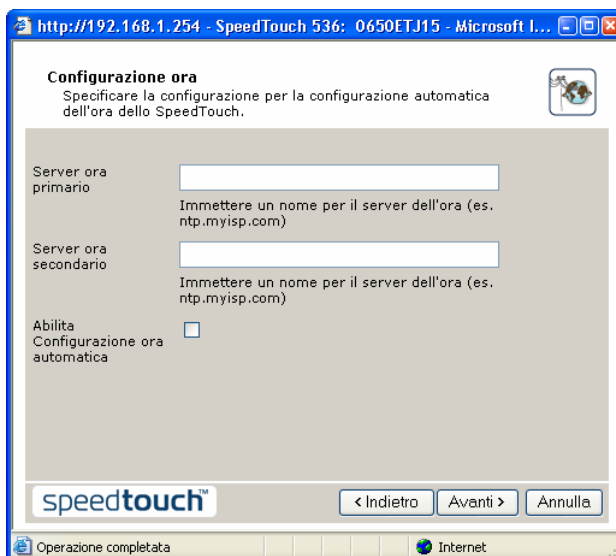
4. Scegli, come descritto nella figura precedente, la voce *Client DHCP* e clicca su *Avanti*; apparirà una pagina dove viene richiesto di configurare i parametri e i protocolli per il servizio di tipo “Client DHCP”



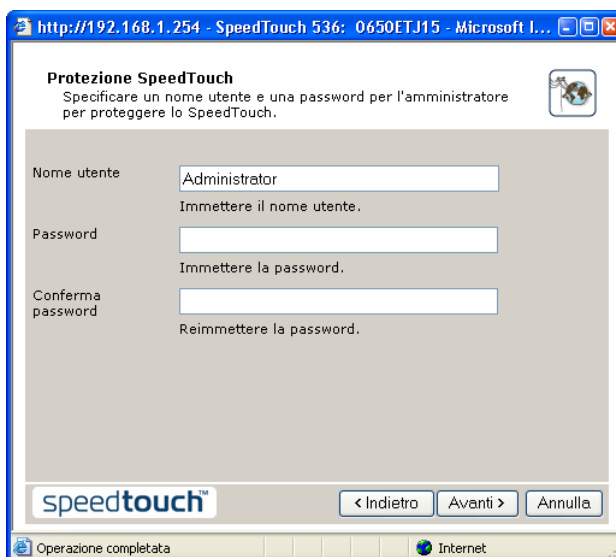
5. Tra i valori proposti nell'apposti menu a tendina per il parametro *VPI/VCI* scegliere “8.35”; il campo *Encapsulation* dovrà, invece, essere settato su *l1c* oppure *vcmux* (vedi foglio delle configurazioni fornito separatamente a questo manuale); dopo avere scelto questi parametri clicca su *Avanti*; apparirà la maschera per l’inserimento dei parametri di configurazione del servizio DNS dinamico



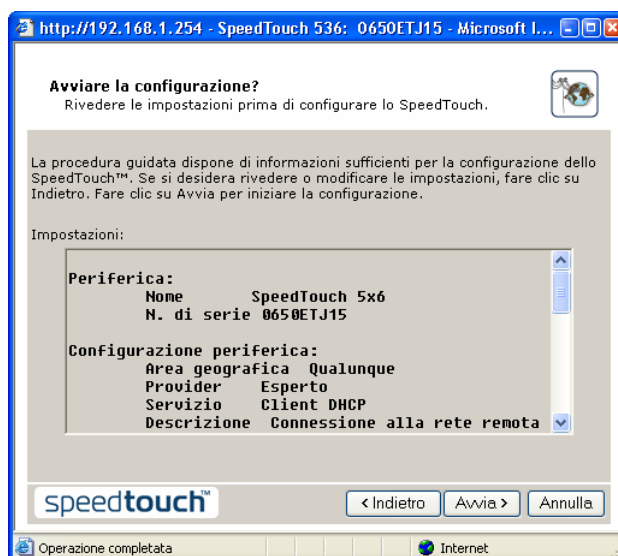
6. Non inserire alcun valore e clicca su *Avanti*; apparirà una schermata, riportata di seguito, per la configurazione dell'ora



7. Ti consigliamo di non inserire nulla nei parametri di configurazione dell'ora; clicca su *Avanti*; apparirà una schermata, riportata di seguito, per la configurazione del *Nome Utente* e della *Password* di amministratore del modem;



8. Ti consigliamo di non modificare il *Nome Utente* e la *Password* di amministratore del modem; se decidessi di farlo, basta inserirli nella schermata riportata nella figura precedente; tieni presente, però, che dovrai conservare con la massima cura il *Nome Utente* e la *Password* che hai scelto: se dovessi dimenticarli, infatti, non sarà più possibile modificare i parametri di configurazione dell'apparato; dopo avere eventualmente scelto il *Nome Utente* e la *Password* clicca su *Avanti*; apparirà una maschera, riportata nella figura seguente, riepilogativa delle configurazioni scelte



9. Dopo avere effettuato una verifica sulla correttezza delle informazioni inserite, clicca su *Avanti*; comparirà un maschera che ti chiederà di attendere che la configurazione del modem venga completata; una volta che il programma di configurazione avrà terminato, il sistema visualizzerà una finestra di conferma, riportata nella figura seguente

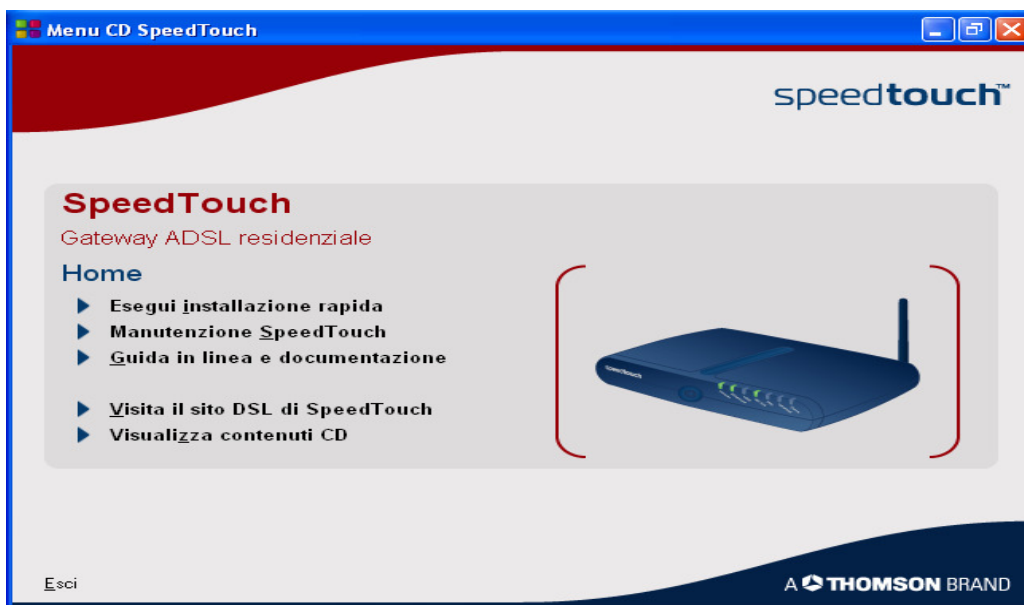


10. Clicca su *Fine*: il processo di configurazione per il profilo **facile!impresa** è concluso.

Configurazione del modem per utilizzo tramite porta USB (al momento non compatibile per Microsoft Windows™ VISTA)

Passo 5: Connessione modem-PC tramite cavo USB

1. Inserisci il CD di installazione: ti comparirà la seguente schermata:



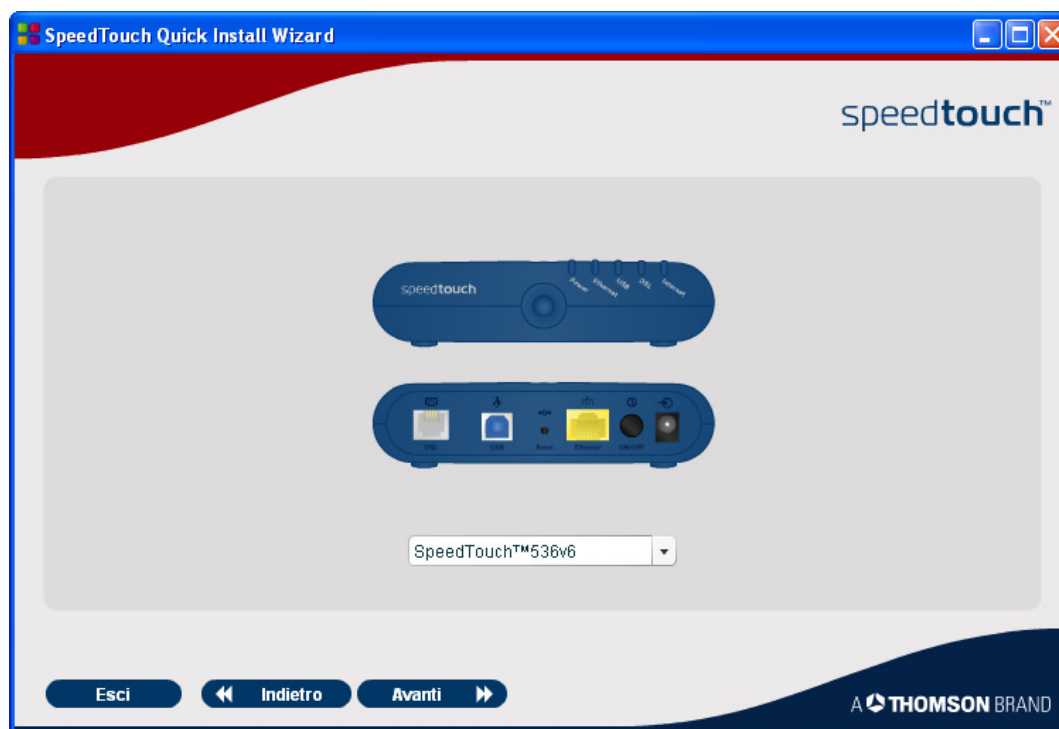
2. Clicca su *Esegui Installazione Rapida* ti comparirà la schermata di benvenuto riportata nella figura seguente.



3. Clicca su **Avanti**: ti comparirà la schermata nella quale ti viene richiesto il modello di modem che vuoi configurare, riportata di seguito:



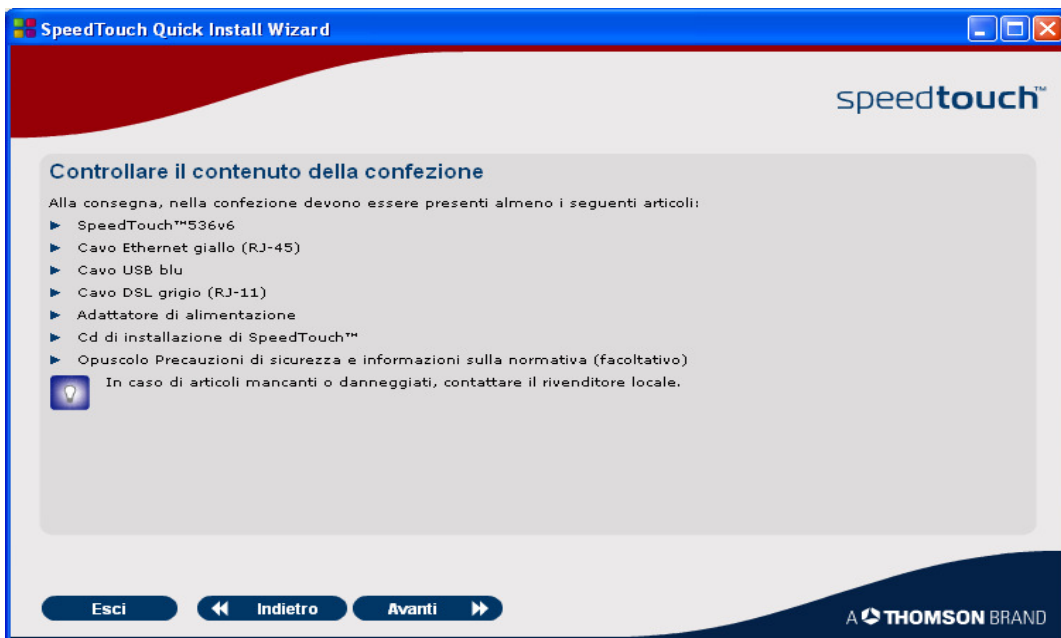
4. Scegli il modello *SpeedTouch 536v6* e clicca su **Avanti**; ti apparirà la schermata che riporta l'immagine del modem



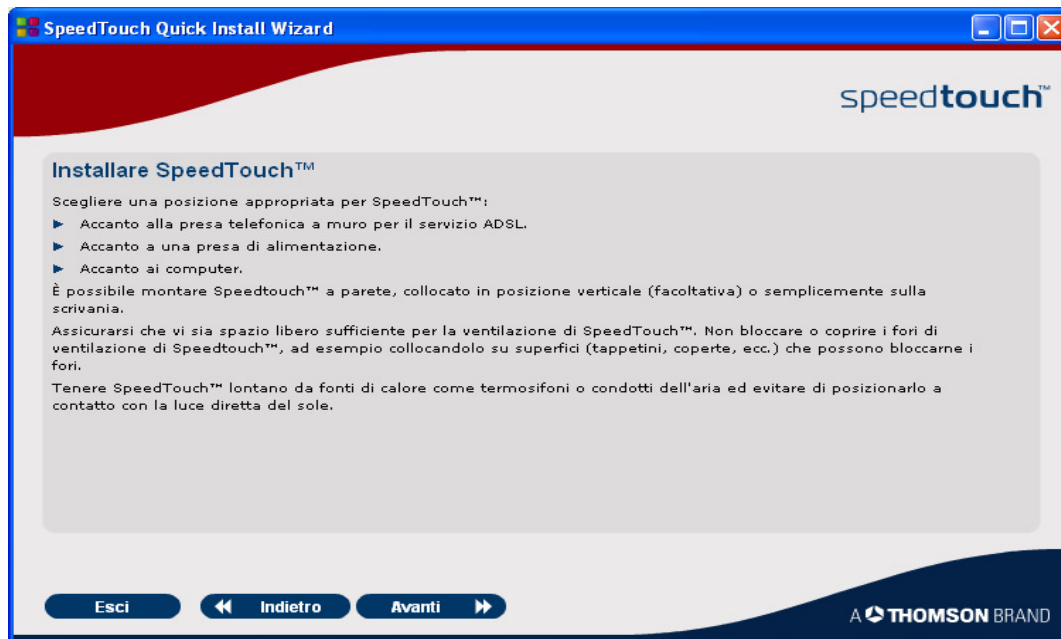
5. Clicca su *Avanti*; apparirà la maschera nella quale ti viene chiesto di accettare le condizioni contrattuali;



6. Scorri tutte le istruzioni, contrassegna l'apposito spazio e clicca su *Avanti*; ti apparirà la maschera con il riepilogo del materiale contenuto nella confezione del modem.



7. Clicca su *Avanti*: apparirà la schermata nella quale vengono riportati alcuni suggerimenti per il posizionamento del modem



8. Leggi attentamente e clicca su *Avanti* : ti apparirà la schermata dove viene richiesto di collegare il modem alla linea DSL



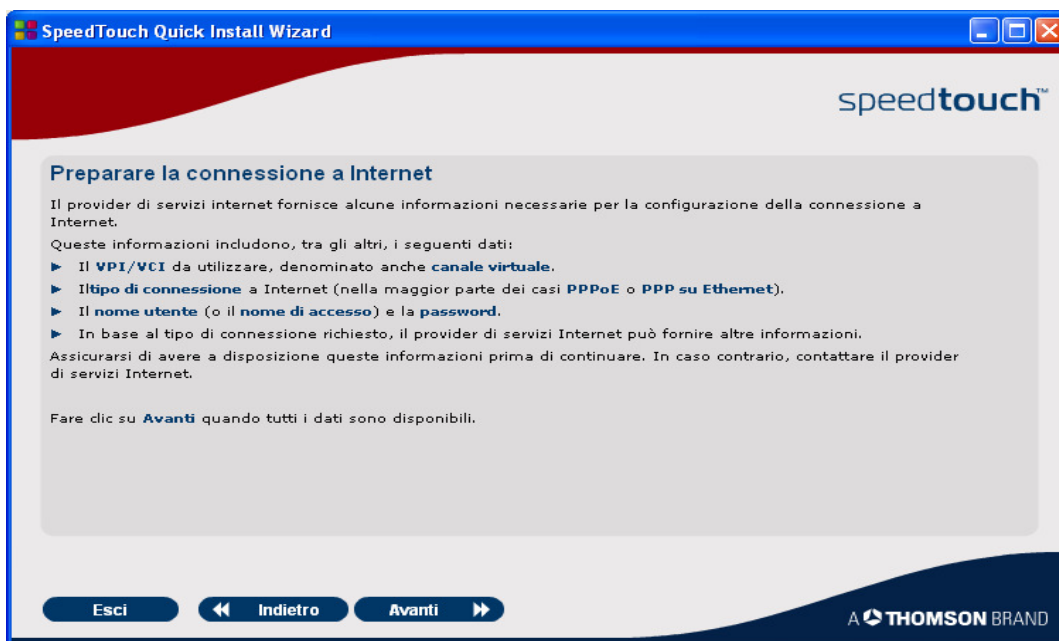
9. Se non lo hai già fatto, collega il modem alla linea come descritto e clicca su *Avanti*: apparirà una maschera nella quale ti viene chiesto di collegare l'alimentatore del modem alla presa di corrente



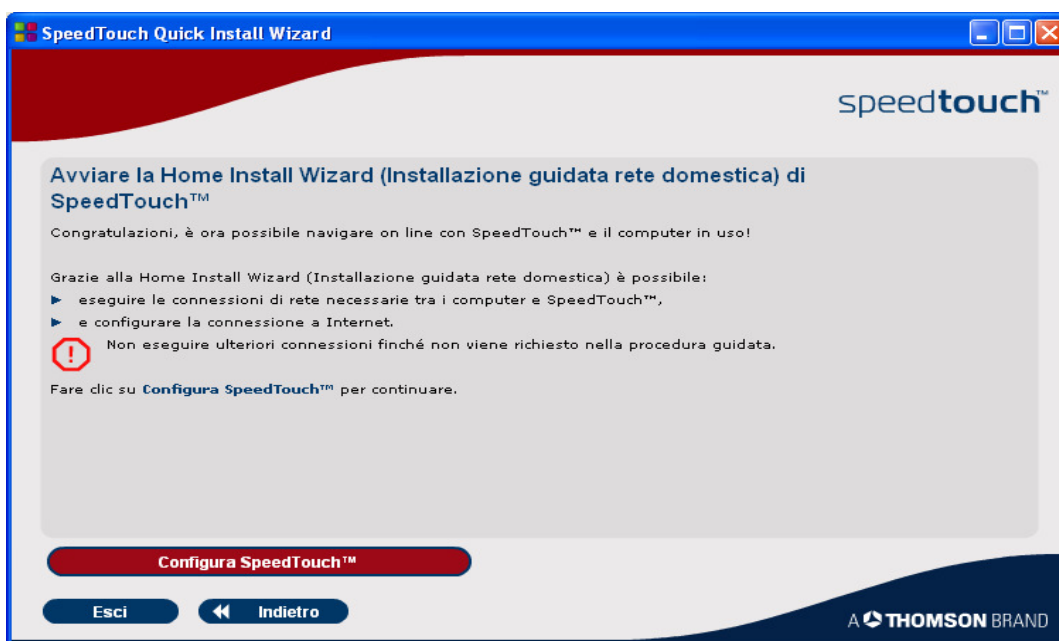
10. Se non lo hai già fatto, collega l'alimentatore del modem come descritto e Clicca su *Avanti*: ti verrà richiesto di accendere il modem;



11. Segui le istruzioni riportate sulla schermata e clicca su *Avanti* : ti apparirà la schermata “Preparare la Connessione ad Internet”; troverai le informazioni che ti vengono richieste nel prosieguo di questo manuale;



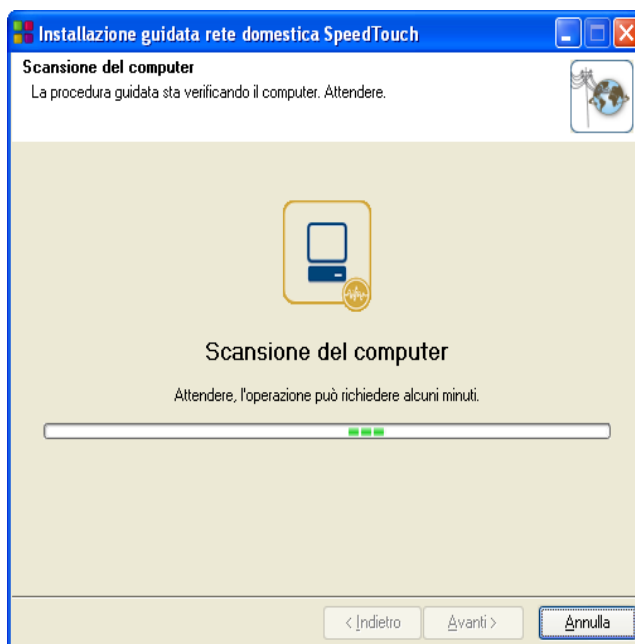
12. Clicca su *Avanti* : ti apparirà una schermata di avvio per la procedura di installazione;



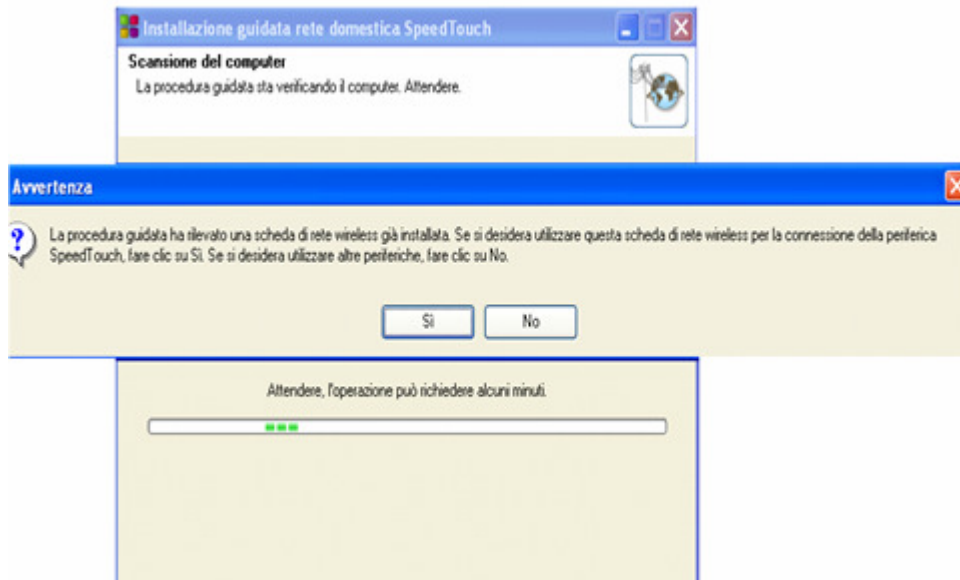
13. Clicca su *Configura SpeedTouch* : ti apparirà la maschera iniziale per la configurazione dell'apparato;



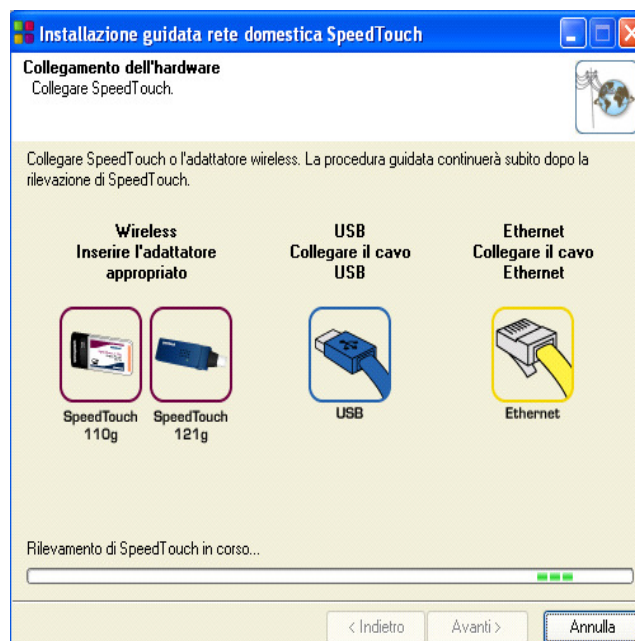
14. Clicca su *Avanti* ; il sistema verificherà le configurazioni del tuo computer;



15. Attenzione!! Durante la scansione del PC potrebbe comparirti una Avvertenza relativa a schede Wireless già installate: in tal caso clicca su *No*;

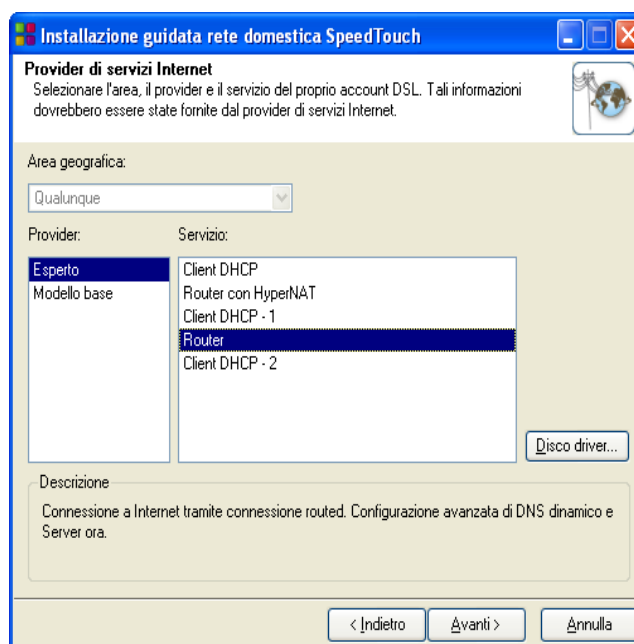


16. A questo punto ti comparirà la schermata dove ti viene richiesto il tipo di interfaccia da utilizzare per la connessione;

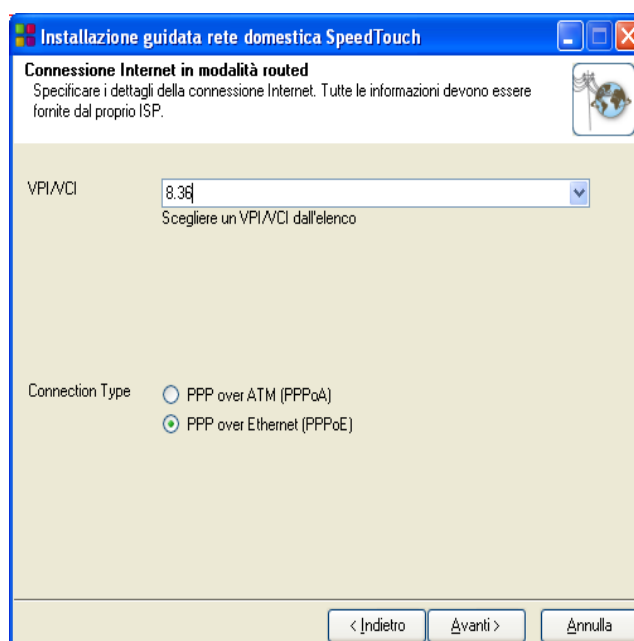


Se sei un cliente **facile!casa** prosegui al punto 17, altrimenti se sei un cliente **facile!impresa** salta direttamente al punto 26

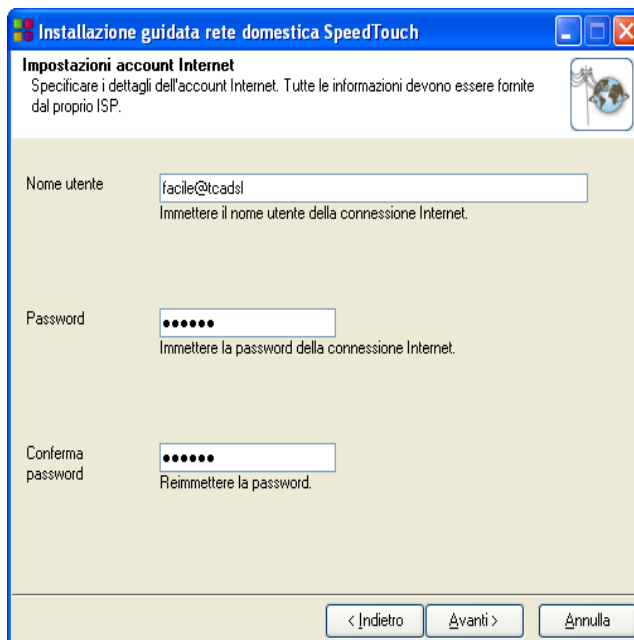
17. Scegli *USB*, clicca su *Avanti* e, se non lo hai già fatto, collega SOLO il cavo USB all'apposita porta del tuo computer; ti apparirà la schermata per la configurazione dei protocolli di accesso; se hai scelto una offerta che prevede uno o più indirizzi statici, vai al passo 4 altrimenti prosegui nella lettura al passo 3.



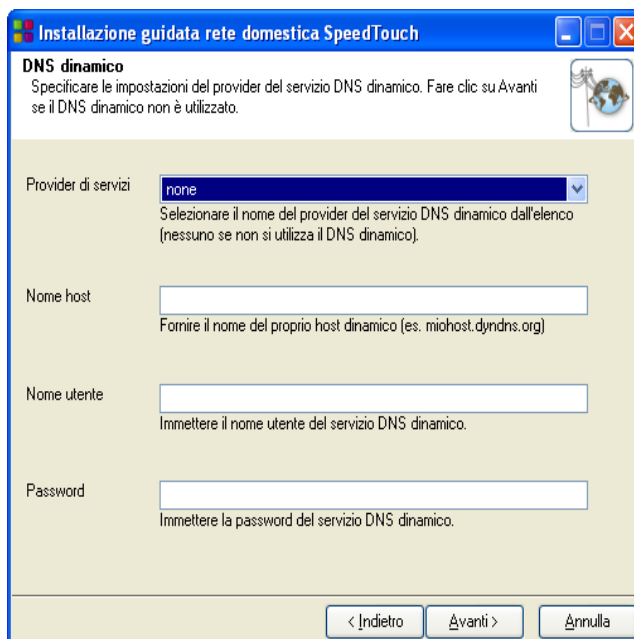
18. Se hai scelto un'offerta che prevede l'utilizzo di IP dinamici, nella schermata per la configurazione dei protocolli di accesso scegli Provider *Esperto* e Servizio *Router*; clicca su *Avanti*; comparirà una schermata dove inserire i parametri di protocollo;



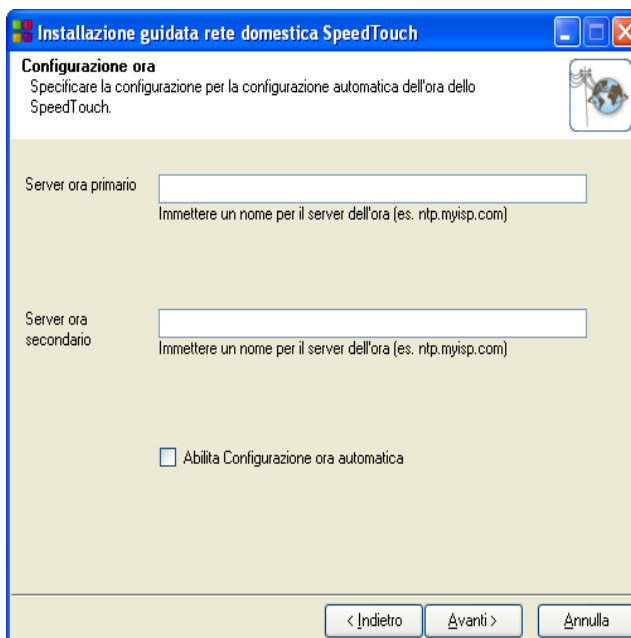
19. Tra i valori proposti nell'apposito menu a tendina per il parametro *VPI/VCI* scegliere **"8.36"**; La *Connessione Internet Routed* dovrà, invece, essere settata su **PPP over Ethernet**; dopo avere settato questi parametri clicca su *Avanti*; apparirà la maschera per l'inserimento di *Nome Utente* e *Password*



20. Scegli come *Nome Utente* **facile@tcadsl** e come *Password* **facile** (**Attenzione**: il *Nome Utente* e la *Password* da inserire non sono personalizzabili); clicca su *Avanti*; ti apparirà la schermata dove ti viene richiesto l'inserimento dei server DNS;

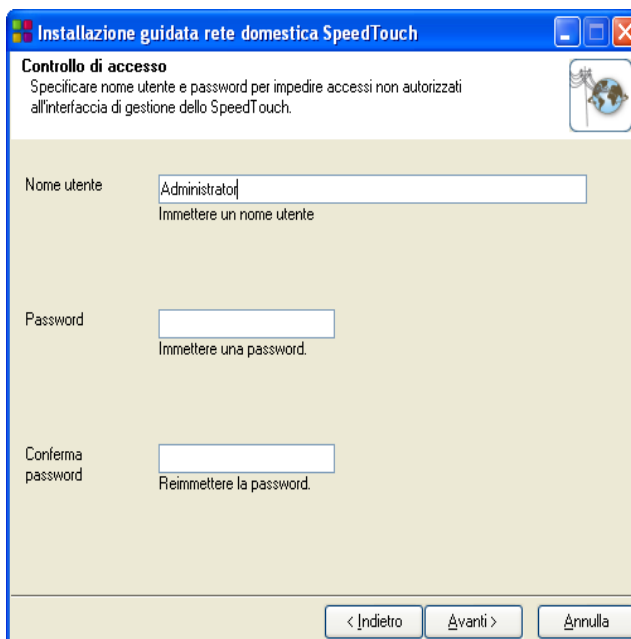


21. Non inserire alcun valore e clicca su *Avanti* ; apparirà una schermata dove viene richiesto l'inserimento dei Server per l'ora



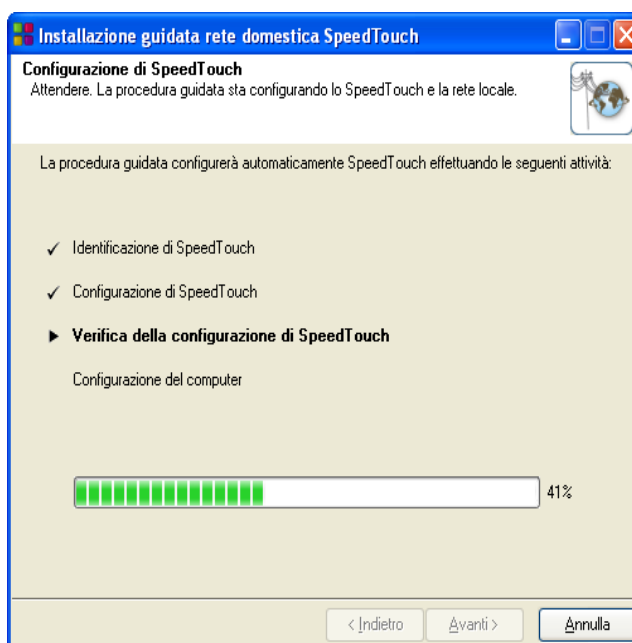
The screenshot shows a window titled "Installazione guidata rete domestica SpeedTouch" with a sub-header "Configurazione ora". The instructions read: "Specificare la configurazione per la configurazione automatica dell'ora dello SpeedTouch." There are two text input fields: "Server ora primario" and "Server ora secondario", both with the placeholder text "Immettere un nome per il server dell'ora (es. ntp.myisp.com)". Below these is a checkbox labeled "Abilita Configurazione ora automatica" which is currently unchecked. At the bottom, there are three buttons: "< Indietro", "Avanti >", and "Annulla".

22. Non inserire alcun parametro e clicca su *Avanti* ; apparirà una schermata dove ti vengono richiesti Nome Utente e Password di amministratore per modificare, in futuro, le impostazioni del modem;

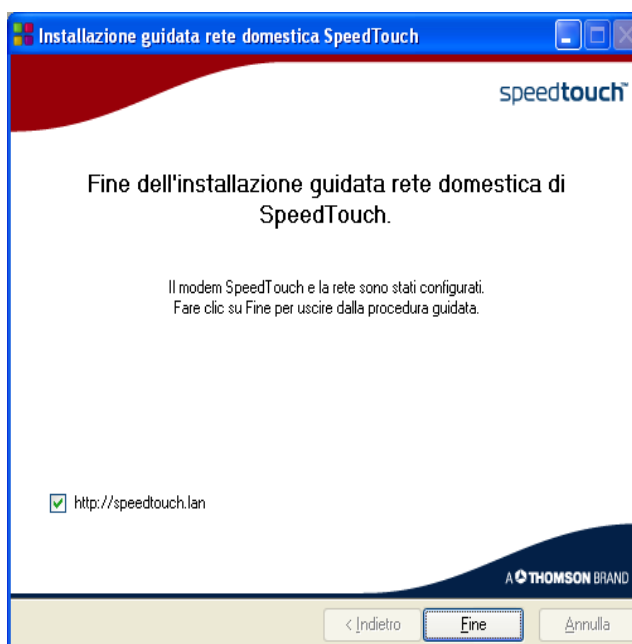


The screenshot shows a window titled "Installazione guidata rete domestica SpeedTouch" with a sub-header "Controllo di accesso". The instructions read: "Specificare nome utente e password per impedire accessi non autorizzati all'interfaccia di gestione dello SpeedTouch." There are three text input fields: "Nome utente" (containing "Administrator"), "Password", and "Conferma password". Each field has a placeholder text: "Immettere un nome utente", "Immettere una password.", and "Reimmettere la password." respectively. At the bottom, there are three buttons: "< Indietro", "Avanti >", and "Annulla".

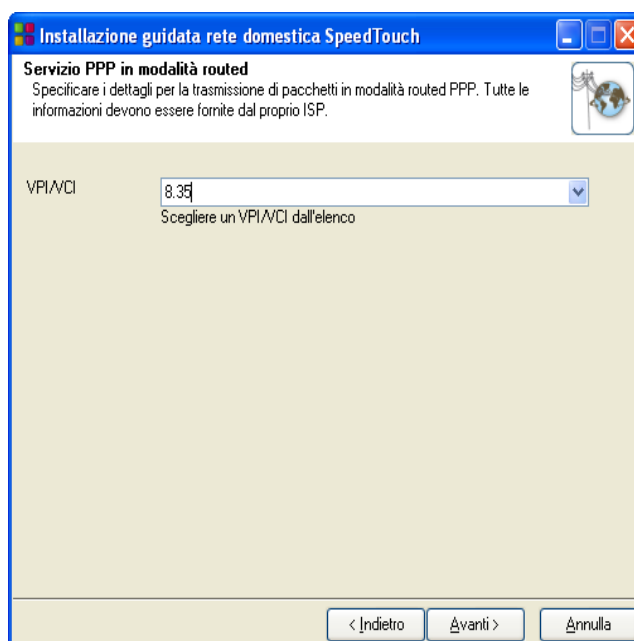
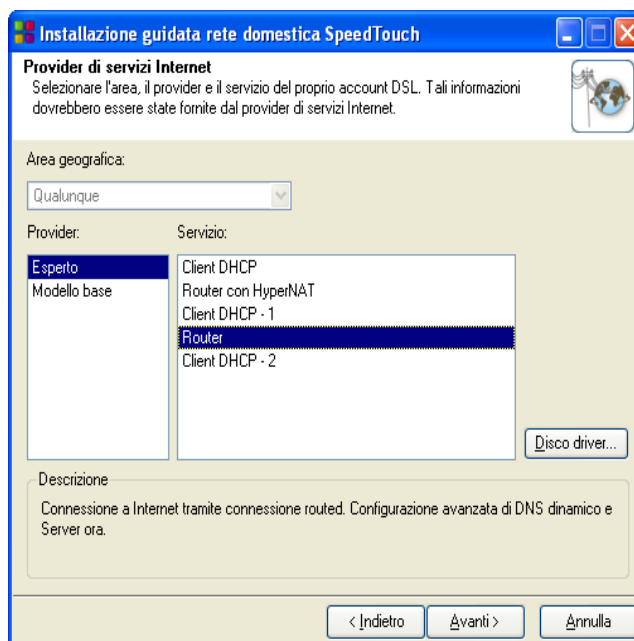
23. Ti consigliamo di non modificare il *Nome Utente* e la *Password* di amministratore del modem; se decidessi di farlo, basta inserirli nella schermata riportata nella figura precedente; tieni presente, però, che dovrai conservare con la massima cura il *Nome Utente* e la *Password* che hai scelto: se dovessi dimenticarli, infatti, non sarà più possibile modificare i parametri di configurazione dell'apparato; dopo avere eventualmente scelto il *Nome Utente* e la *Password* clicca su *Avanti*; verrà lanciata automaticamente la procedura di verifica delle configurazioni



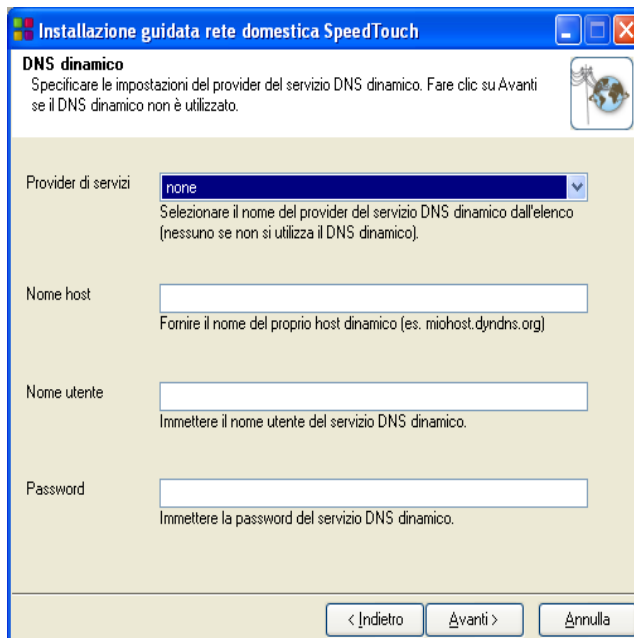
24. A conclusione della fase di verifica, verrà visualizzata una schermata di conferma di fine procedura;



25. Clicca su Fine: la procedura di installazione per i profili **facile!casa** è terminata; adesso puoi navigare con l'ADSL Terrecablate!.
26. Se hai scelto una offerta **facile!impresa** che prevede uno o più indirizzi IP statici scegli Provider *Esperto* e Servizi *Client DHCP*; ti verrà richiesto di inserire una coppia VPI/VC1



27. Scegli il valore **8.35** e clicca su *Avanti*; ti apparirà la schermata dove ti viene richiesto l'inserimento dei server DNS;



Installazione guidata rete domestica SpeedTouch

DNS dinamico
Specificare le impostazioni del provider del servizio DNS dinamico. Fare clic su *Avanti* se il DNS dinamico non è utilizzato.

Provider di servizi:
Selezionare il nome del provider del servizio DNS dinamico dall'elenco (nessuno se non si utilizza il DNS dinamico).

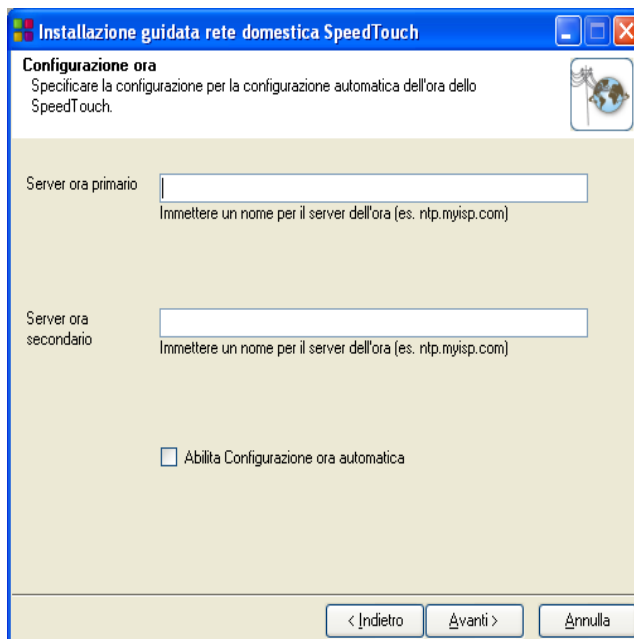
Nome host:
Fornire il nome del proprio host dinamico (es. miohost.dyndns.org)

Nome utente:
Immettere il nome utente del servizio DNS dinamico.

Password:
Immettere la password del servizio DNS dinamico.

< Indietro Avanti > Annulla

28. Non inserire alcun valore e clicca su *Avanti* ; apparirà una schermata dove viene richiesto l'inserimento dei Server per l'ora



Installazione guidata rete domestica SpeedTouch

Configurazione ora
Specificare la configurazione per la configurazione automatica dell'ora dello SpeedTouch.

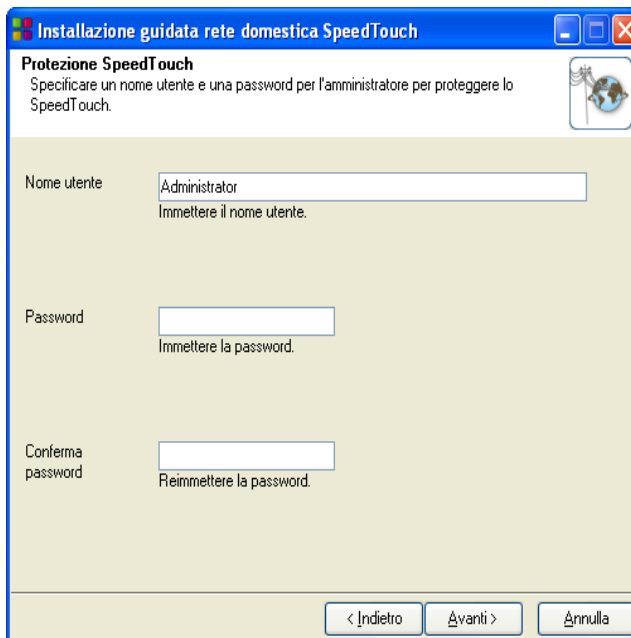
Server ora primario:
Immettere un nome per il server dell'ora (es. ntp.myisp.com)

Server ora secondario:
Immettere un nome per il server dell'ora (es. ntp.myisp.com)

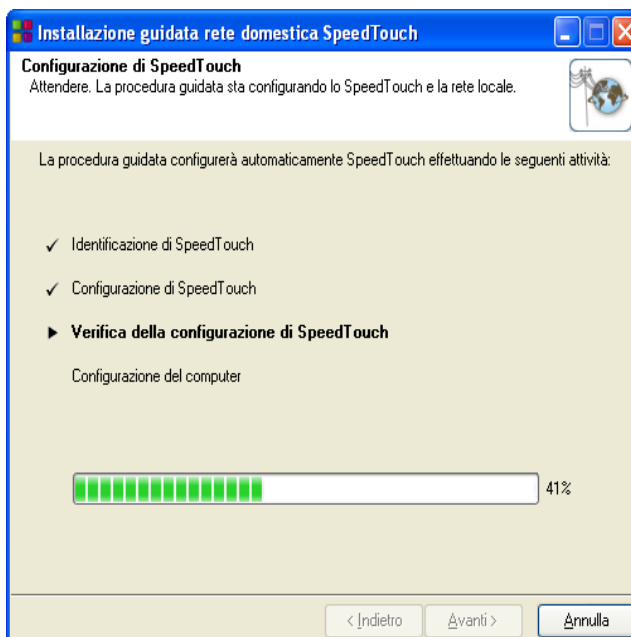
Abilita Configurazione ora automatica

< Indietro Avanti > Annulla

29. Non inserire alcun parametro e clicca su *Avanti* ; apparirà una schermata dove ti vengono richiesti Nome Utente e Password di amministratore per modificare, in futuro, le impostazioni del modem;



30. Ti consigliamo di non modificare il *Nome Utente* e la *Password* di amministratore del modem; se decidessi di farlo, basta inserirli nella schermata riportata nella figura precedente; tieni presente, però, che dovrai conservare con la massima cura il *Nome Utente* e la *Password* che hai scelto: se dovessi dimenticarli, infatti, non sarà più possibile modificare i parametri di configurazione dell'apparato; dopo avere eventualmente scelto il *Nome Utente* e la *Password* clicca su *Avanti*; verrà lanciata automaticamente la procedura di verifica delle configurazioni



31. A conclusione della fase di verifica, verrà visualizzata una schermata di conferma di fine procedura;



32. Clicca su *Fine*: il processo di configurazione del profilo **facile!impresa** è concluso.

Indicazioni generali e problemi comuni

Problemi sull'impianto: uso dei filtri

Se non si riesce a stabilire una connessione perché il modem risulta non allineato (di solito la spia DSL rimane lampeggiante o spenta) nonostante il collegamento tra l'impianto telefonico di casa e la centrale ADSL sia stato già effettuato, allora è probabile che ci sia qualche problema nell'installazione dei filtri ADSL.

Normalmente **si applica a ciascuna presa telefonica** un filtro tripolare o di tipo RJ11: questo sdoppia la presa originale realizzandone di fatto due nuove, una per il modem ADSL e una per un normale telefono (nelle foto alcuni esempi di connettori e filtri).



Connettori e filtri Tripolari



Connettori e filtri RJ 11 (Plug)

In questo caso, se il modem non si allinea, bisogna accertarsi di avere collegato la presa "DSL" del dispositivo direttamente al connettore per MODEM del filtro installato su una presa condivisa con un telefono.

Se si invertono le prese, il modem non è in grado di rilevare la linea ADSL e allo stesso tempo le comunicazioni vocali possono risultare disturbate.

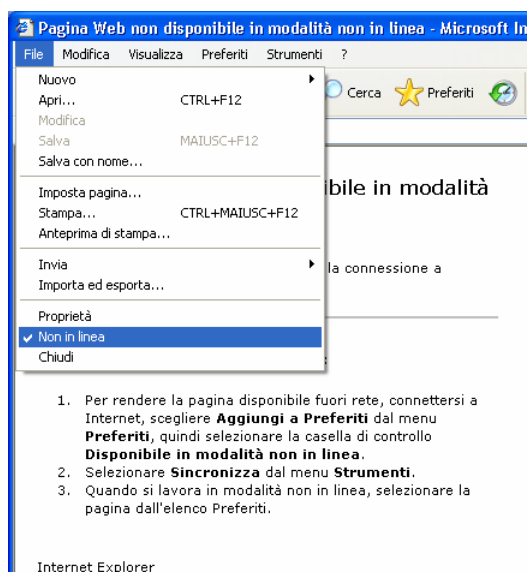
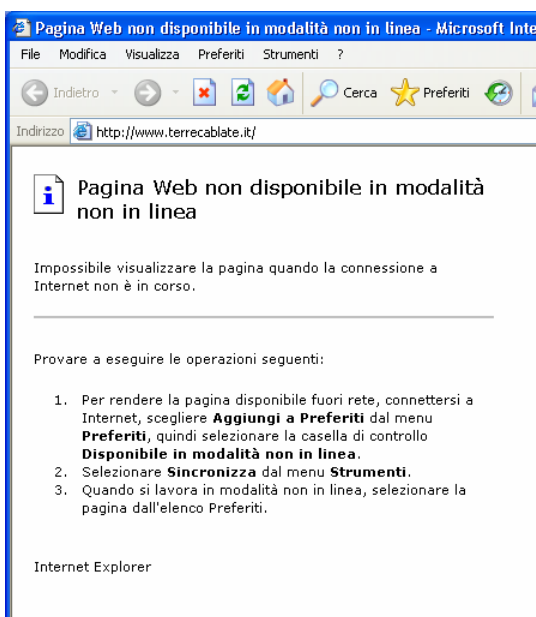
Quando l'impianto telefonico comprende centralini, smart box o sistemi di telesoccorso o teleallarme collegati al telefono, non si deve collegare il modem direttamente alle prese telefoniche (non prenderebbe la linea e tutto l'impianto potrebbe avere malfunzionamenti) ma è necessario adottare maggiori precauzioni e contattare i tecnici che hanno installato l'impianto.

Problemi browser: modalità non in linea

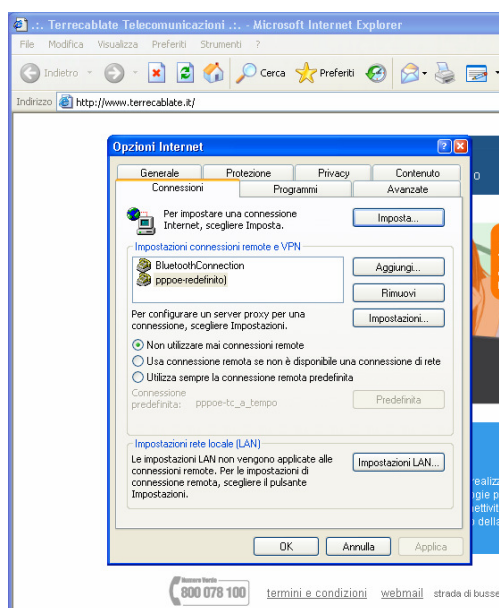
Spesso può succedere che il browser utilizzato sia impostato in “modalità non in linea”.

Con questa impostazione sarà impossibile collegarsi ad internet.

Controllare sempre le impostazioni del proprio browser, come illustrato dalle figure seguenti ed assicurarsi di aver tolto la spunta alla voce “Non in Linea” dal menù “File” di Internet Explorer.



Problemi browser: connessione predefinita e Impostazioni Proxy



Alcune volte il browser (come p.es. Internet Explorer) può essere rimasto configurato con le impostazioni del precedente ISP.

In questo caso consigliamo di controllare le proprie impostazioni selezionando “Non utilizzare mai Connessioni Remote” e togliere le impostazioni del proxy ove presenti (dall’immagine, fare click su “Impostazioni LAN” e rimuovere le configurazioni).

Le nostre connessioni non necessitano di impostazioni particolari per il browser.