

Caro Cliente,

benvenuto in Terrecablate!

Seguendo le semplici istruzioni che ti riportiamo di seguito, potrai effettuare con semplicità le configurazioni sul tuo computer e sugli apparati che ti abbiamo consegnato, necessarie per consentire di utilizzare i servizi sottoscritti.

Per ogni necessità di chiarimento, ti invitiamo a contattarci al numero verde 800 078 100.

Grazie ancora per averci scelto!

Terrecablate Reti e Servizi S.r.l.

Indice

Procedura di installazione e configurazione per modem Thomson ST 546	3
Passo 1: Componenti e schemi di connessione	3
Passo 2: Configurazione della connessione tra modem e PC	5
Passo 3: Configurazione del modem per i clienti che hanno un prodotto : facile!casa	9
Passo 4: Configurazione del modem per i clienti che hanno un prodotto : facile!impresa	14
Indicazioni generali e problemi comuni	19
Problemi sull'impianto: uso dei filtri	19
Problemi browser: modalità non in linea	20
Problemi browser: connessione predefinita e Impostazioni Proxy	20

Procedura di installazione e configurazione per modem Thomson ST 546

Per eseguire la configurazione del modem puoi utilizzare il CD-Rom che trovi all'interno della confezione del modem che ti abbiamo inviato.

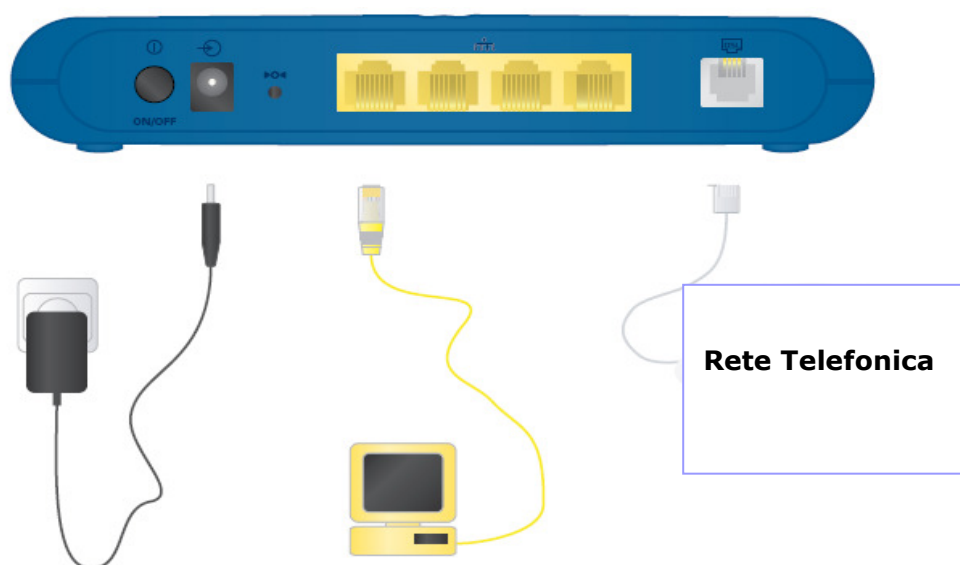
Tuttavia, ti consigliamo di seguire i passi elencati di seguito inserendo il CD-Rom **solo se e quando espressamente richiesto**.

Passo 1: Componenti e schemi di connessione

La scatola del modem che ti abbiamo consegnato contiene:

- 1 Modem Thomson SpeedTouch 546
- 1 Alimentatore
- 1 cavo Ethernet RJ 45 giallo
- 1 filtro tripolare
- 1 CD-Rom di installazione
- 1 guida di installazione "Thomson"

La seguente figura* mostra come eseguire le connessioni tra il modem, la rete elettrica, la rete telefonica e il PC.



Il colore delle porte nella parte posteriore del modem è associato ai colori dei cavi corrispondenti, al fine di facilitare la connessione.

* **Attenzione:** al fine di consentire la connessione ad Internet permettendo al contempo di utilizzare il servizio di fonia tradizionale, è necessario utilizzare il filtro tripolare in dotazione; segui la seguente procedura:

- Inserire il filtro nella presa telefonica
- Inserire un'estremità del cavo ADSL in dotazione nella porta DSL del filtro, l'altra estremità nella porta DSL del modem
- Inserire un'estremità del cavo telefonico nella porta "Tel" del filtro e l'altra estremità nel telefono
- Inserire il cavo Ethernet in una delle porte del modem a disposizione inserire l'altra estremità sul PC.
- Collegare il trasformatore alla presa di corrente e quindi il jack al modem
- Accendere il modem ed attendere alcuni minuti
- Accertarsi che i Led frontali *Power* e *DSL* siano di color verde fisso, quindi procedere con la configurazione come indicato di seguito.

Passo 2: Configurazione della connessione tra modem e PC

Per consentire al tuo PC di connettersi correttamente al modem, segui i seguenti step.

1. Windows XP/Vista: Clicca su *Start*→*Impostazioni*→*Pannello di Controllo*
- 2.

2.a Windows XP

Clicca su *Connessioni di Rete*

Scegli *Connessione alla Rete Locale*

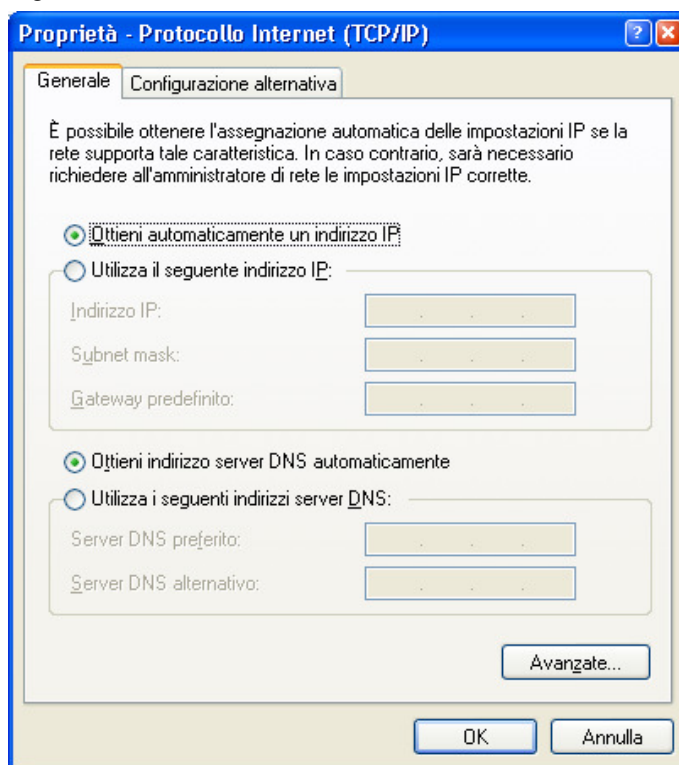
Clicca su *Proprietà*: apparirà la seguente maschera

(fare attenzione: la connessione deve essere impostata come “abilitata”)



Scegli *Protocollo Internet* e clicca su *Proprietà*

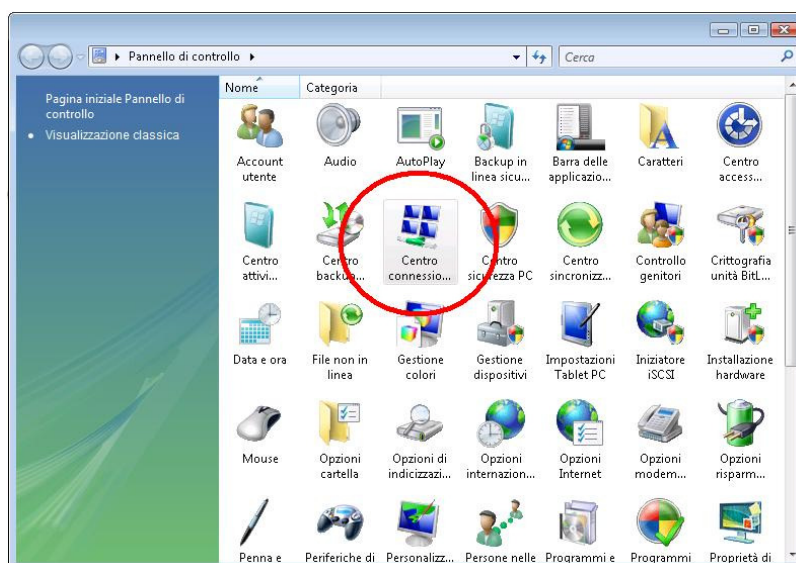
Apparirà la maschera per la configurazione degli indirizzi IP; completarla come indicato nella seguente figura



A questo punto è possibile configurare il modem affinché utilizzi il protocollo di comunicazione più appropriato al servizio che hai richiesto a Terrecablate.

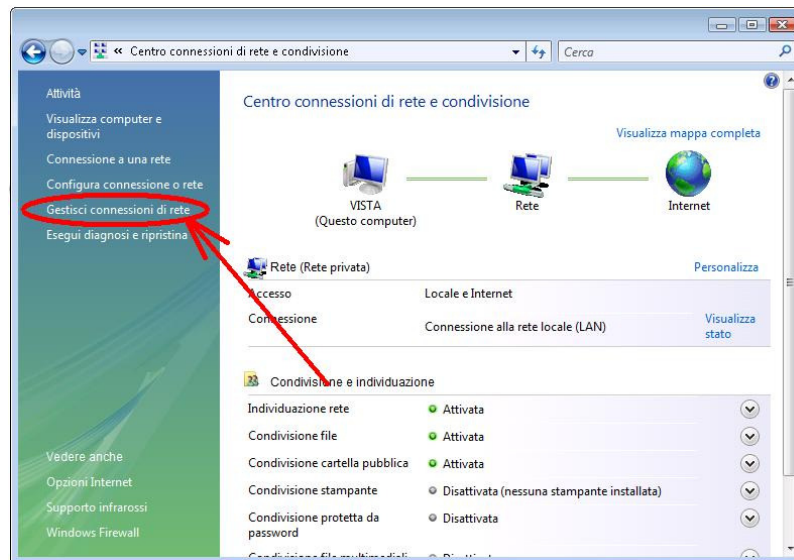
2.b Windows Vista

Clicca su → *Centro connessioni di rete e condivisione*



Windows Vista – visualizzazione classica del Pannello di Controllo

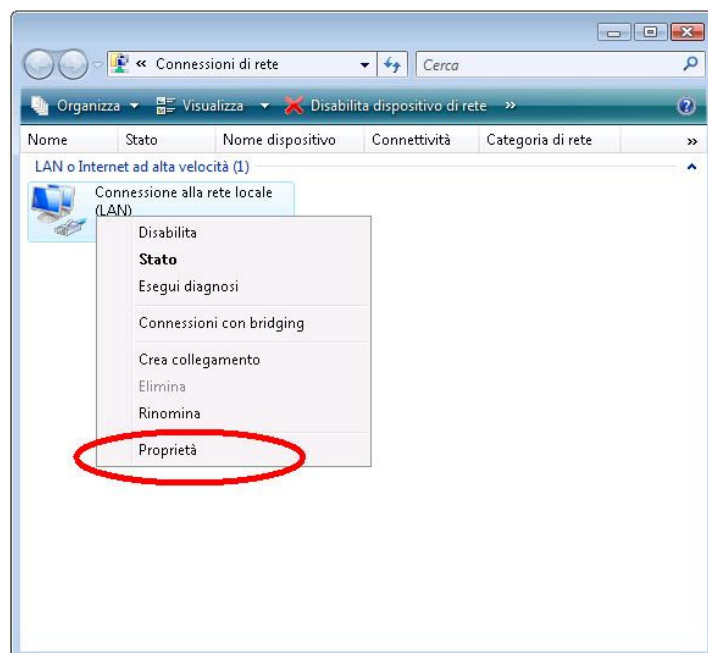
Clicca su → *Gestisci connessioni di rete*



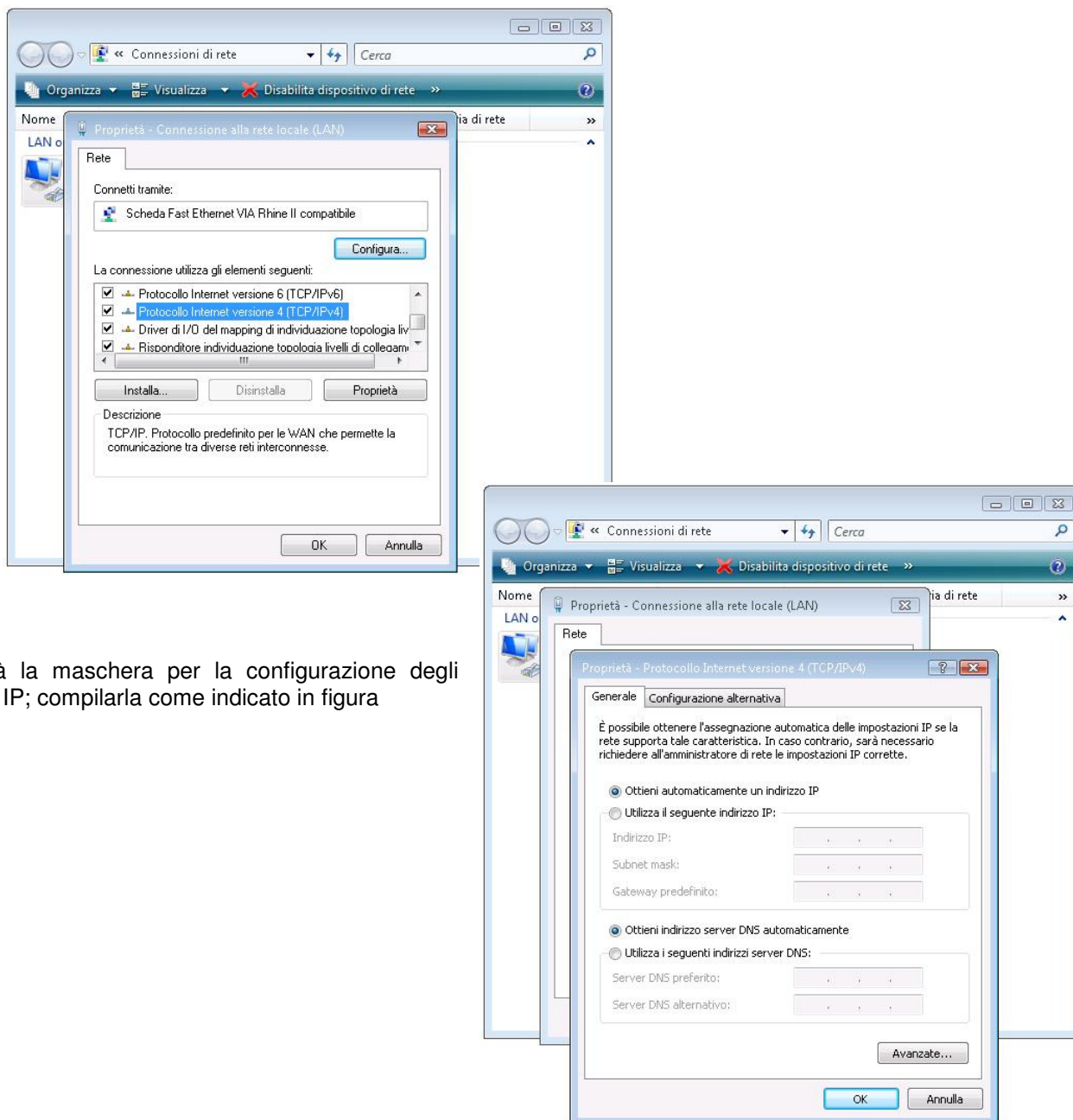
Clicca con il pulsante destro su → *Connessione alla rete locale LAN*

Clicca su → *Proprietà*

(fare attenzione: la connessione deve essere impostata come "abilitata")



Seleziona → *Protocollo Internet versione 4 (TCP/IPv4)*
Clicca su → *Proprietà*



Apparirà la maschera per la configurazione degli indirizzi IP; compilarla come indicato in figura

A questo punto è necessario configurare il modem affinché utilizzi il protocollo di comunicazione più appropriato al servizio che hai richiesto a Terrecablate.

Adesso:

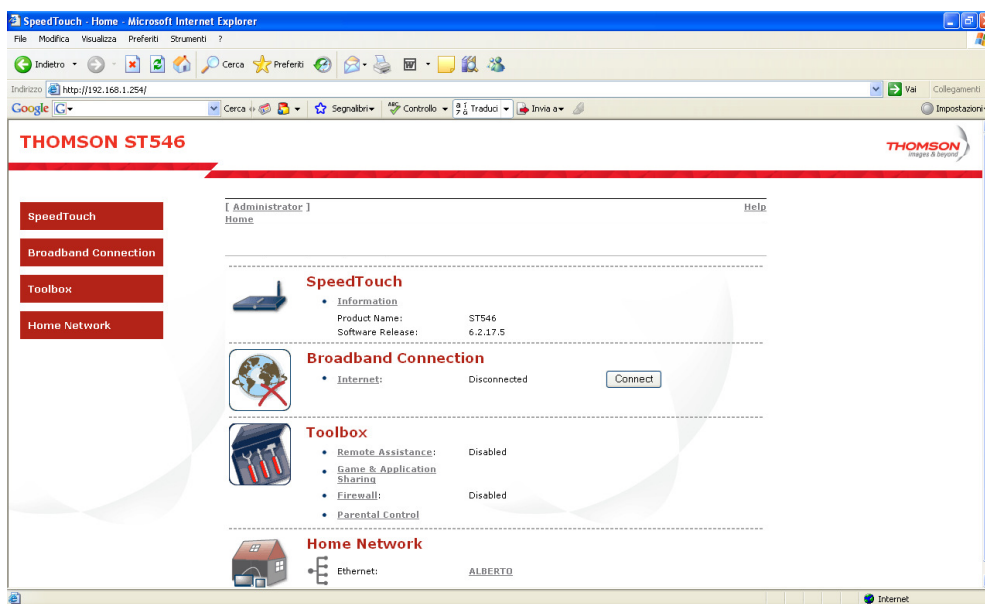
Se sei un cliente con profilo **facile!casa** prosegui al Passo 3

Se sei un cliente con profilo **facile!impresa** prosegui invece al Passo 4

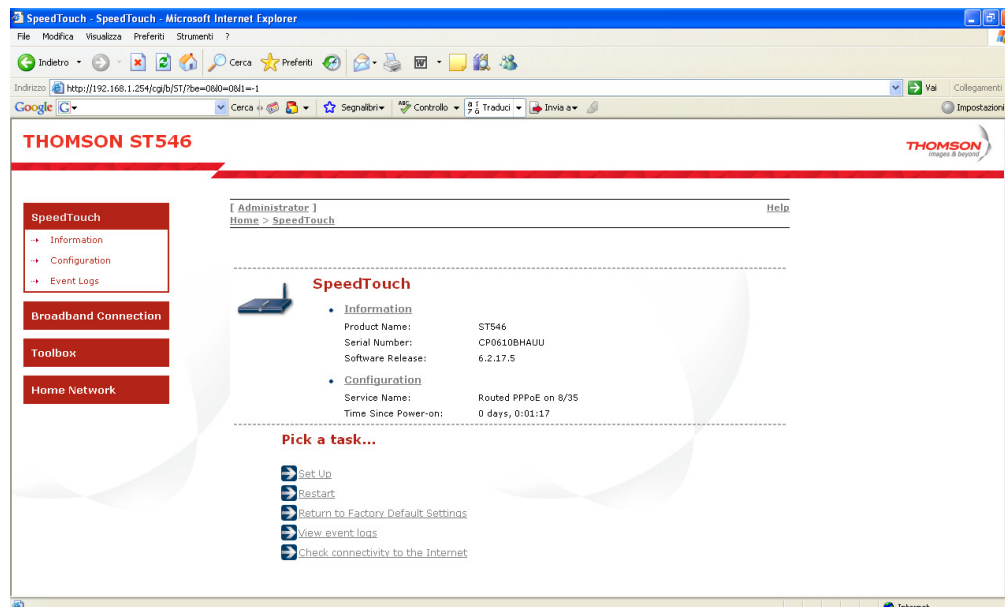
Passo 3: Configurazione del modem per i clienti che hanno un prodotto : **facile!casa**

Per configurare il protocollo di rete più appropriato, esegui la seguente procedura

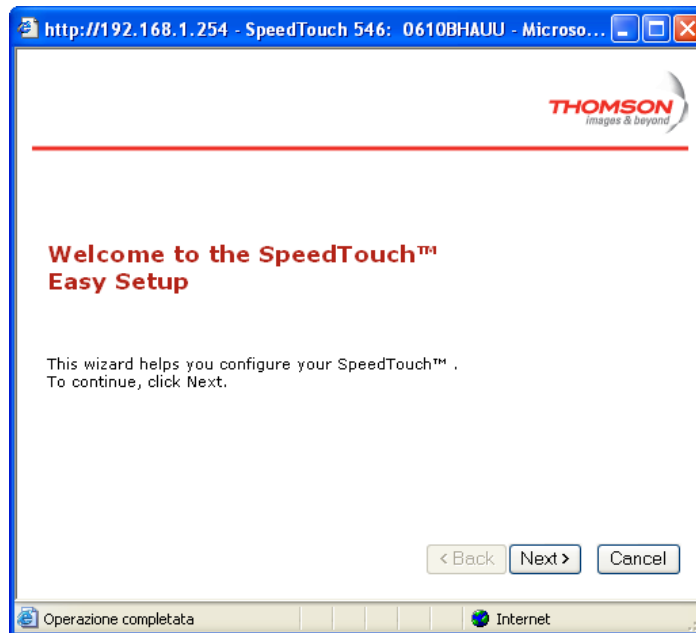
1. Apri il browser (es. Internet Explorer) e digita sulla barra degli indirizzi la URL <http://192.168.1.254>; apparirà la schermata visualizzata nella figura successiva



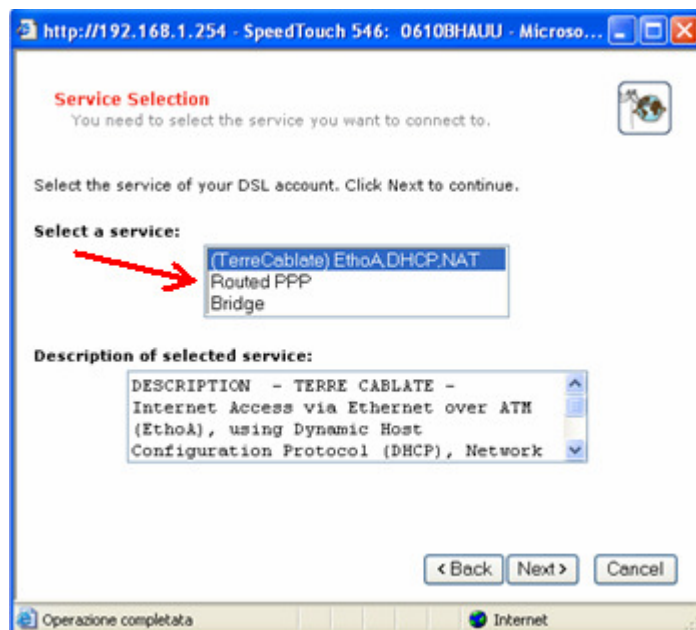
2. Clicca sulla voce *SpeedTouch* nel menu in alto a sinistra; comparirà la schermata di seguito riportata



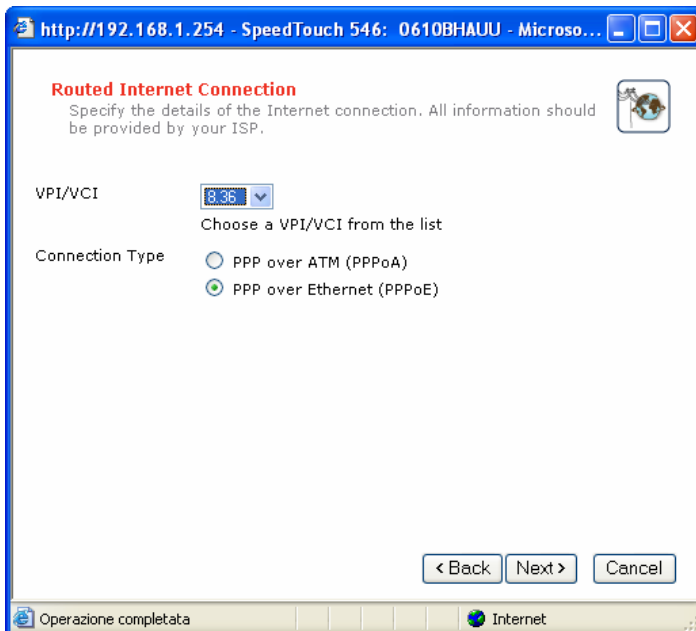
3. Nel menu “*Pick a task*” clicca su “*Set up*”; apparirà la finestra riportata di seguito



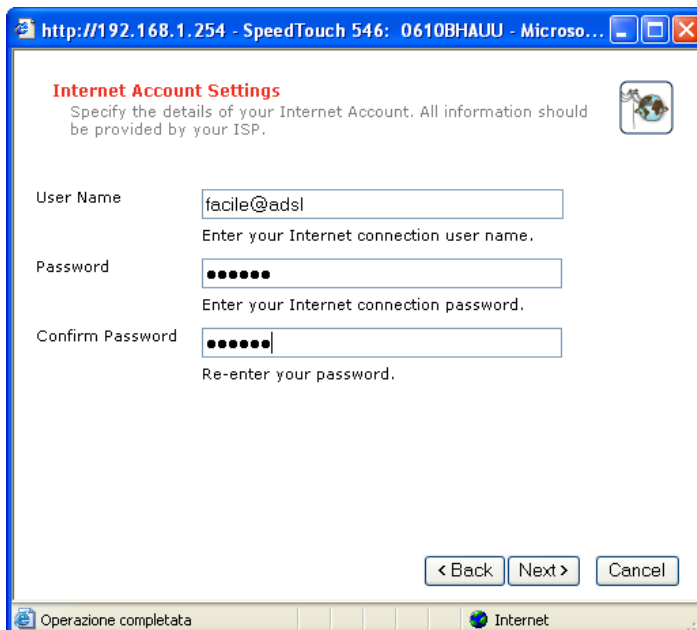
4. Clicca su *Next* ; apparirà la schermata, di seguito riportata, per la configurazione del tipo di servizio da utilizzare



- Scegliere la voce **Routed PPP**, e cliccare su *Next*; apparirà una pagina dove viene richiesto di configurare i parametri e i protocolli per il servizio di tipo “Router”



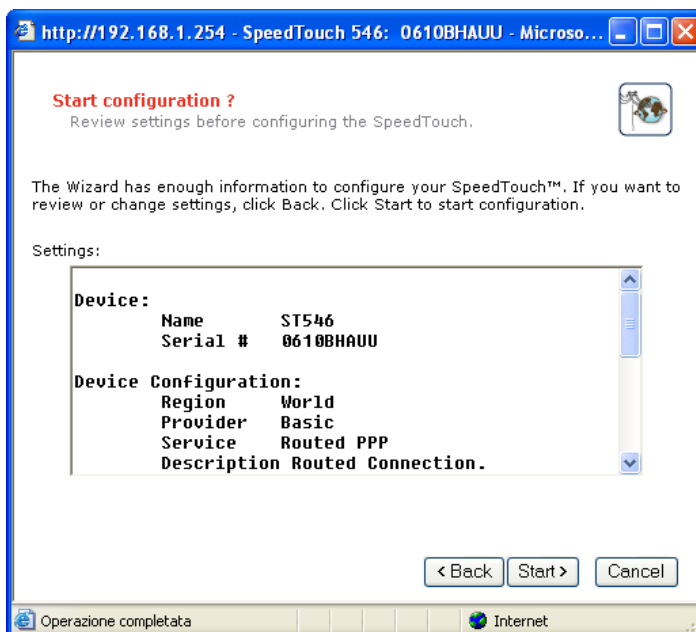
- Tra i valori proposti nell'apposito menu a tendina per il parametro *VPI/VCI* scegliere “8.36”; La *Connection Type* dovrà, invece, essere settata su **PPP over Ethernet**; dopo avere settato questi parametri clicca su *Next*; apparirà la maschera per l'inserimento di *User Name* e *Password*



7. Scegli come *User Name* **facile@tcadsl** e come *Password* **facile** (**Attenzione:** lo *User Name* e la *Password* da inserire non sono personalizzabili); clicca su *Next*; apparirà una maschera per la scelta del *User Name* e della *Password* di amministratore per la future configurazioni da effettuare nel modem



8. Ti consigliamo di non modificare lo *User Name* e la *Password* di amministratore del modem; se decidessi di farlo, basta inserirli nella schermata riportata nella figura precedente; tieni presente, però, che dovrai conservare con la massima cura lo *User Name* e la *Password* che hai scelto: se dovessi dimenticarli, infatti, non sarà più possibile modificare i parametri di configurazione dell'apparato; dopo avere eventualmente scelto il *Nome Utente* e la *Password* clicca su *Next*; apparirà una maschera, riportata nella figura seguente, riepilogativa delle configurazioni scelte



9. Dopo avere effettuato una verifica sulla correttezza delle informazioni inserite, clicca su *Start*; comparirà un maschera che ti chiederà di attendere che la configurazione del modem venga completata; una volta che il programma di configurazione avrà terminato, il sistema visualizzerà una finestra di conferma, riportata nella figura seguente

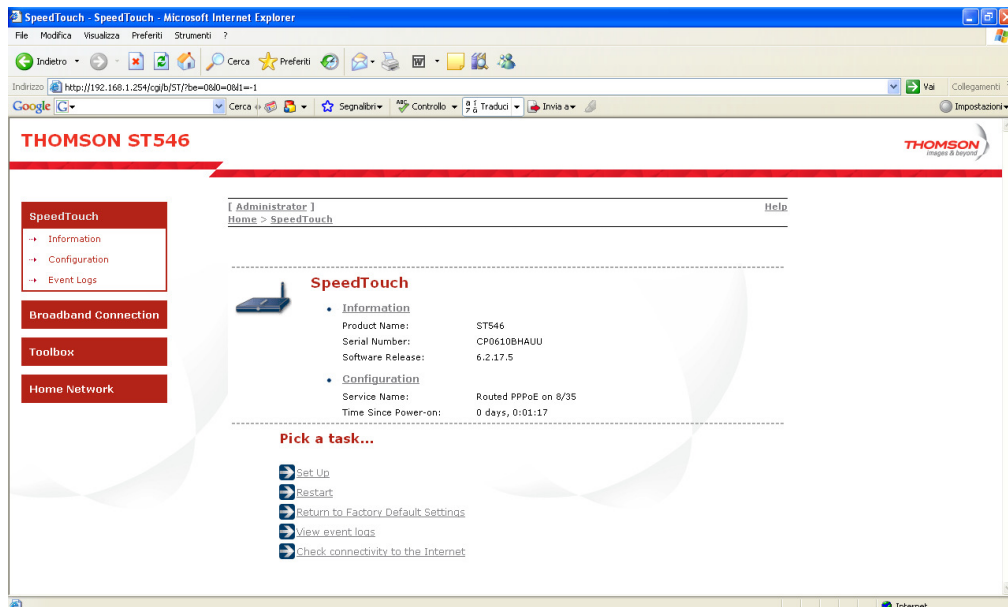


10. Clicca su *Finish*: il processo di configurazione del profilo **facile!casa** è concluso.

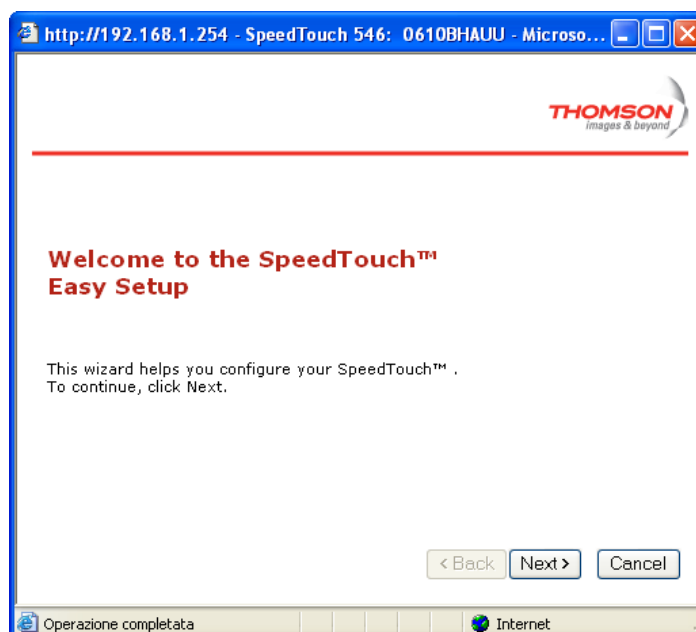
Passo 4: Configurazione del modem per i clienti che hanno un prodotto : facile!impresa

Per configurare il protocollo di rete più appropriato, esegui la seguente procedura

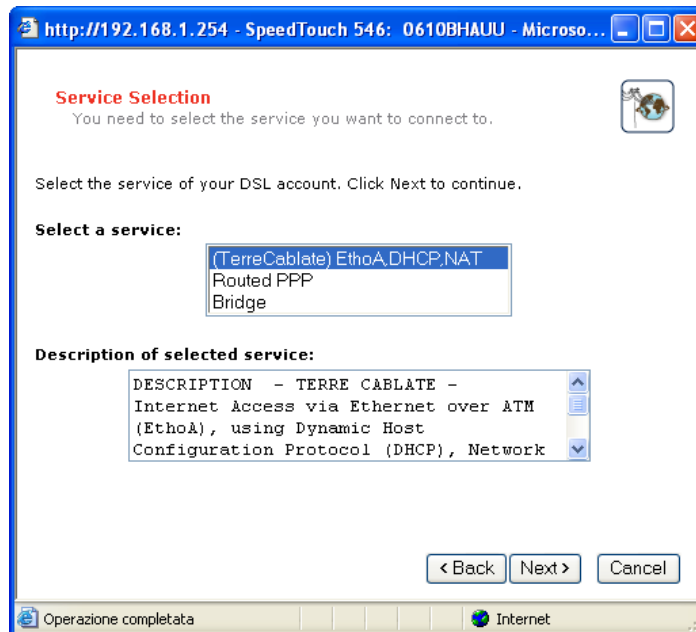
1. Apri il browser (es. Internet Explorer) e digita sulla barra degli indirizzi la URL **http://192.168.1.254**



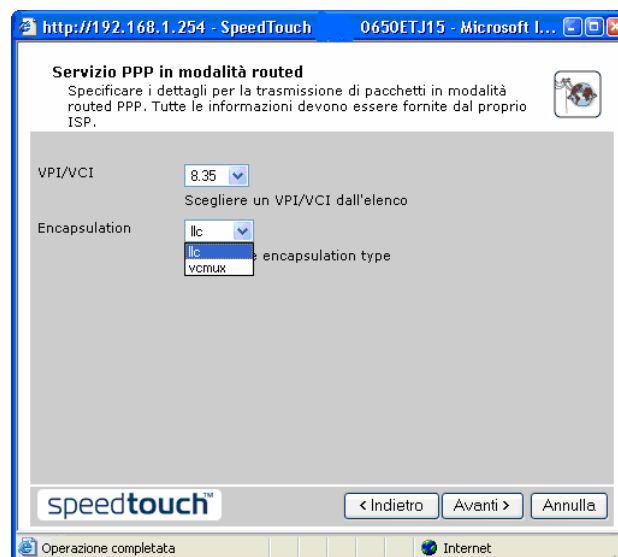
2. Dall'elenco *Pick a Task (Scegli un'operazione)* clicca su *Set up (Configura)*; comparirà la schermata riportata nella figura seguente




1. Clicca su *Next* ; apparirà la schermata, di seguito riportata, per la configurazione del tipo di servizio da utilizzare




2. Scegli, come descritto nella figura precedente, la voce **(TerreCablato) EthoA DHCP,NAT** e clicca su *Next*; apparirà una pagina dove viene richiesto di configurare i parametri e i protocolli per il servizio di tipo "Client DHCP"



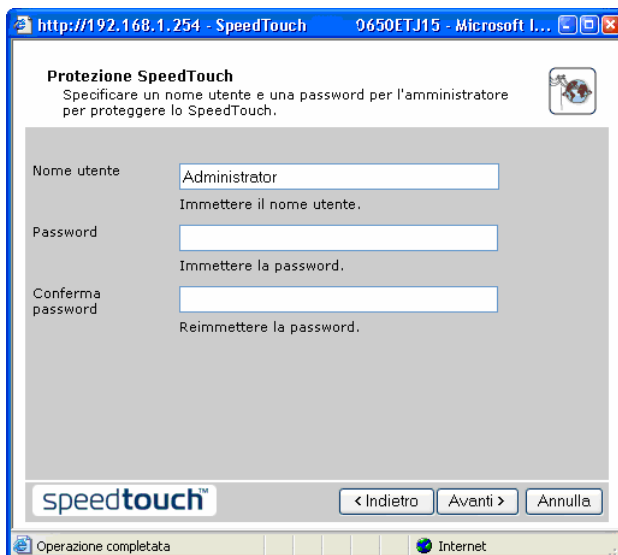
3. Tra i valori proposti nell'apposti menu a tendina per il parametro *VPI/VCI* scegliere “8.35”; il campo *Encapsulation* dovrà, invece, essere settato su **llc** oppure **vcmux** (vedi foglio delle configurazioni fornito separatamente a questo manuale); dopo avere scelto questi parametri clicca su *Avanti*; apparirà la maschera per l’inserimento dei parametri di configurazione del servizio DNS dinamico



4. Clicca su *Next*; apparirà la maschera per la configurazione delle opzioni “Ora” sul modem, che riportiamo di seguito

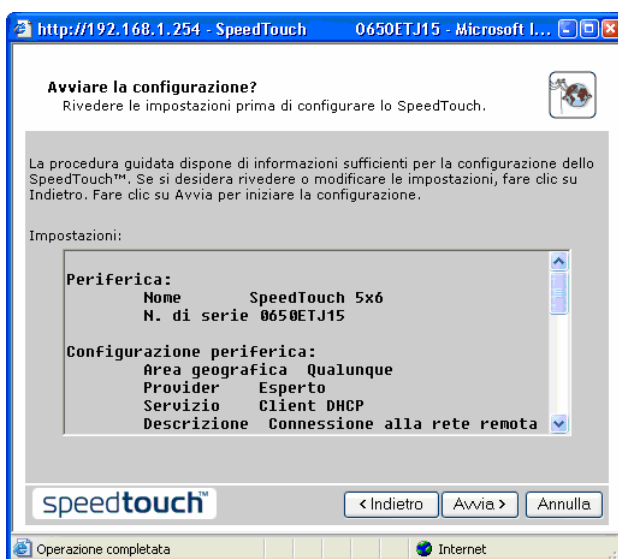


5. Ti consigliamo di non impostare nessun parametro per la configurazione dell'orario e l'allineamento con il Server; Clicca su *Next*; apparirà una schermata, riportata di seguito, per la configurazione del *Nome Utente* e della *Password* di amministratore del modem;



The screenshot shows a web browser window with the address bar displaying "http://192.168.1.254 - SpeedTouch" and "0650ETJ15 - Microsoft I...". The page title is "Protezione SpeedTouch" and the main text reads: "Specificare un nome utente e una password per l'amministratore per proteggere lo SpeedTouch." Below this, there are three input fields: "Nome utente" (containing "Administrator"), "Password", and "Conferma password". Each field has a corresponding instruction: "Immettere il nome utente.", "Immettere la password.", and "Reimmettere la password." respectively. At the bottom, there is a "speedtouch" logo and three buttons: "< Indietro", "Avanti >", and "Annulla". The status bar at the bottom indicates "Operazione completata" and "Internet".

6. Ti consigliamo di non modificare la *UserName* e la *Password* di amministratore del modem; se decidessi di farlo, basta inserirli nella schermata riportata nella figura precedente; tieni presente, però, che dovrai conservare con la massima cura la *User Name* e la *Password* che hai scelto: se dovessi dimenticarli, infatti, non sarà più possibile modificare i parametri di configurazione dell'apparato; dopo avere eventualmente scelto la *User Name* e la *Password* clicca su *Next*; apparirà una maschera, riportata nella figura seguente, riepilogativa delle configurazioni scelte



The screenshot shows a web browser window with the address bar displaying "http://192.168.1.254 - SpeedTouch" and "0650ETJ15 - Microsoft I...". The page title is "Avviare la configurazione?" and the main text reads: "Rivedere le impostazioni prima di configurare lo SpeedTouch." Below this, there is a paragraph: "La procedura guidata dispone di informazioni sufficienti per la configurazione dello SpeedTouch™. Se si desidera rivedere o modificare le impostazioni, fare clic su Indietro. Fare clic su Avvia per iniziare la configurazione." Below this, there is a section titled "Impostazioni:" containing a scrollable list of settings:

Periferica:	
Nome	SpeedTouch 5x6
N. di serie	0650ETJ15
Configurazione periferica:	
Area geografica	Qualunque
Provider	Esperto
Servizio	Client DHCP
Descrizione	Connessione alla rete remota

At the bottom, there is a "speedtouch" logo and three buttons: "< Indietro", "Avvia >", and "Annulla". The status bar at the bottom indicates "Operazione completata" and "Internet".

7. Dopo avere effettuato una verifica sulla correttezza delle informazioni inserite, clicca su *Start*; comparirà un maschera che ti chiederà di attendere che la configurazione del modem venga completata; una volta che il programma di configurazione avrà terminato, il sistema visualizzerà una finestra di conferma, riportata nella figura seguente



8. Clicca su *Finish*: il processo di configurazione per il profilo **facile!impresa** è concluso.

Indicazioni generali e problemi comuni

Problemi sull'impianto: uso dei filtri

Se non si riesce a stabilire una connessione perché il modem risulta non allineato (di solito la spia DSL rimane lampeggiante o spenta) nonostante il collegamento tra l'impianto telefonico di casa e la centrale ADSL sia stato già effettuato, allora è probabile che ci sia qualche problema nell'installazione dei filtri ADSL.

Normalmente **si applica a ciascuna presa telefonica** un filtro tripolare o di tipo RJ11: questo sdoppia la presa originale realizzandone di fatto due nuove, una per il modem ADSL e una per un normale telefono (nelle foto alcuni esempi di connettori e filtri).



Connettori e filtri Tripolari



Connettori e filtri RJ 11 (Plug)

In questo caso, se il modem non si allinea, bisogna accertarsi di avere collegato la presa "DSL" del dispositivo direttamente al connettore per MODEM del filtro installato su una presa condivisa con un telefono.

Se si invertono le prese, il modem non è in grado di rilevare la linea ADSL e allo stesso tempo le comunicazioni vocali possono risultare disturbate.

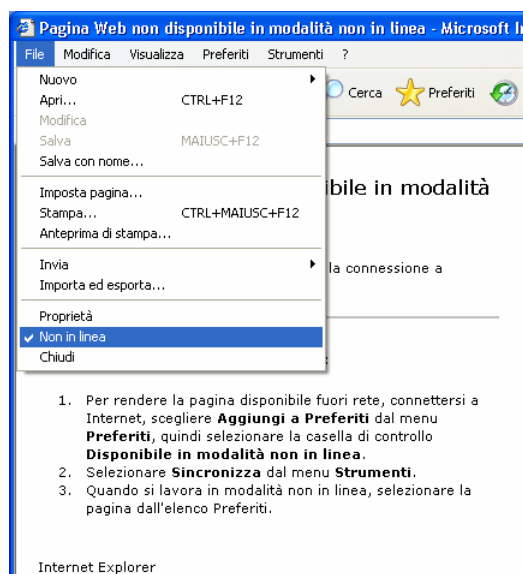
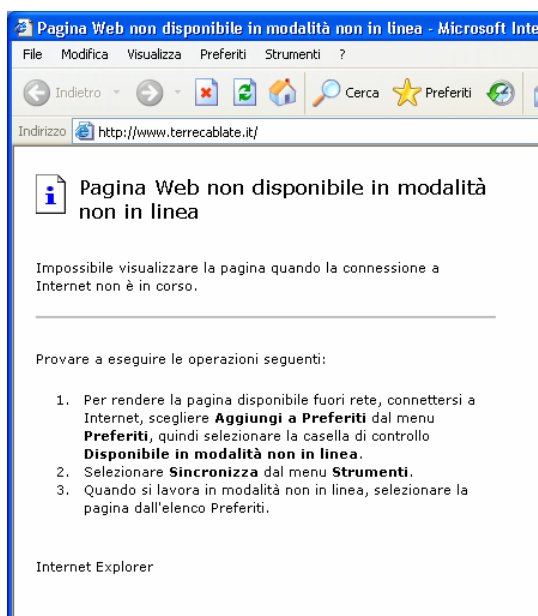
Quando l'impianto telefonico comprende centralini, smart box o sistemi di telesoccorso o teleallarme collegati al telefono, non si deve collegare il modem direttamente alle prese telefoniche (non prenderebbe la linea e tutto l'impianto potrebbe avere malfunzionamenti) ma è necessario adottare maggiori precauzioni e contattare i tecnici che hanno installato l'impianto.

Problemi browser: modalità non in linea

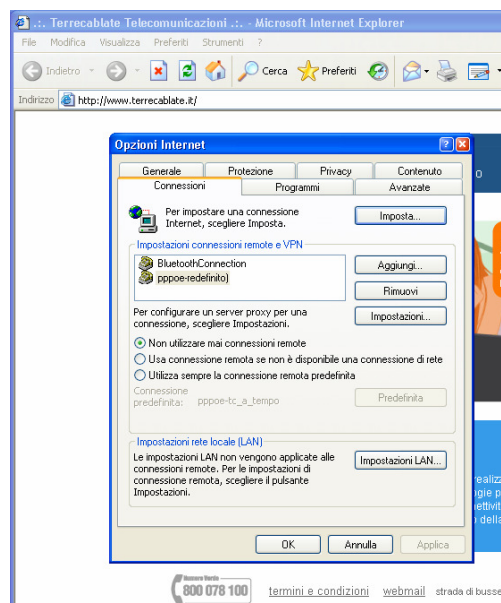
Spesso può succedere che il browser utilizzato sia impostato in “modalità non in linea”.

Con questa impostazione sarà impossibile collegarsi ad internet.

Controllare sempre le impostazioni del proprio browser, come illustrato dalle figure seguenti ed assicurarsi di aver tolto la spunta alla voce “Non in Linea” dal menù “File” di Internet Explorer.



Problemi browser: connessione predefinita e Impostazioni Proxy



Alcune volte il browser (come p.es. Internet Explorer) può essere rimasto configurato con le impostazioni del precedente ISP.

In questo caso consigliamo di controllare le proprie impostazioni selezionando “Non utilizzare mai Connessioni Remote” e togliere le impostazioni del proxy ove presenti (dall'immagine, fare click su “Impostazioni LAN” e rimuovere le configurazioni).

Le nostre connessioni non necessitano di impostazioni particolari per il browser.