

ADSL2/2+

Wireless ROUTER

- Collega la tua rete **Wireless 54M** ad Internet via ADSL fino a 24 Mbit/s
- **WPS**, attivazione crittografia Wireless **Super-Sicura** preconfigurata con la semplice pressione di un tasto
- Interruttore di spegnimento, alimentatore **Eco-Design** e **Wireless On/Off** da pulsante
- **Facile** da configurare con istruzioni in italiano



Michelangelo Wave 54C

Guida Rapida
rev. 2.0 del 10/2009

Firewall, QoS & WPS

INDICE

PRECAUZIONI	III
DICHIARAZIONE CE DI CONFORMITA'	III
ASSISTENZA E CONTATTI.....	III
Informazioni relative all'utilizzo di questo apparato Wireless (Radio LAN).....	IV
1. INSTALLAZIONE HARDWARE MICHELANGELO WAVE 54C.....	1
2. CONNESSIONE DEL PC A MICHELANGELO WAVE 54C	1
2.1. CONNESSIONE TRAMITE CAVO DI RETE	1
2.2. CONNESSIONE TRAMITE INTERFACCIA WIRELESS USB WAVE 54C	2
2.3. CONNESSIONE TRAMITE INTERFACCIA WIRELESS USB WAVE 54	7
2.4. CONNESSIONE WIRELESS GENERICA.....	15
2.4.1. XP.....	15
2.4.2. WINDOWS VISTA.....	16
3. CONFIGURAZIONE MICHELANGELO WAVE 54C CON I PARAMETRI ADSL.....	18
4. VERIFICA DELLA CONNESSIONE AD INTERNET	21
5. DESCRIZIONE.....	22
5.1. FRONTALE.....	22
5.2. PANNELLO POSTERIORE	22

INFORMAZIONE AGLI UTENTI

ai sensi dell'art. 13 del Decreto Legislativo 25 Luglio 2005, n.151 "Attuazione delle Direttive 2002/95/CE, 2002/96/CE e 2003/108/CE, relative alla riduzione dell'uso di sostanze pericolose nelle apparecchiature elettriche ed elettroniche, nonché allo smaltimento dei rifiuti".



Il simbolo del cassonetto barrato riportato sull'apparecchiatura o sulla sua confezione indica che il prodotto alla fine della propria vita utile deve essere raccolto separatamente dagli altri rifiuti.

L'utente dovrà, pertanto, conferire l'apparecchiatura giunta a fine vita agli idonei centri di raccolta differenziata dei rifiuti elettronici ed elettrotecnici, oppure riconsegnarla al rivenditore al momento dell'acquisto di una nuova apparecchiatura di tipo equivalente, in ragione di uno a uno.

L'adeguata raccolta differenziata per l'avvio successivo dell'apparecchiatura dismessa al riciclaggio, al trattamento e allo smaltimento ambientalmente compatibile contribuisce ad evitare possibili effetti negativi sull'ambiente e sulla salute e favorisce il reimpegno e/o riciclo dei materiali di cui è composta l'apparecchiatura.

Lo smaltimento abusivo del prodotto da parte dell'utente comporta l'applicazione delle sanzioni amministrative previste dalla normativa vigente.

È vietata la riproduzione di qualsiasi parte di questo manuale, in qualsiasi forma, senza esplicito consenso scritto da Digicom S.p.A. Il contenuto di questo manuale può essere modificato senza preavviso. Ogni cura è stata posta nella raccolta e nella verifica della documentazione contenuta in questo manuale, tuttavia Digicom non può assumersi alcuna responsabilità derivante dall'utilizzo della stessa. Tutte le altre marche, prodotti e marchi appartengono ai loro rispettivi proprietari.

PRECAUZIONI

Al fine di salvaguardare la sicurezza, l'incolumità dell'operatore e il funzionamento dell'apparato, devono essere rispettate le seguenti norme per l'installazione. Il sistema, compresi i cavi, deve venire installato in un luogo privo o distante da:

- Polvere, umidità, calore elevato ed esposizione diretta alla luce del sole.
- Oggetti che irradiano calore. Questi potrebbero causare danni al contenitore o altri problemi.
- Oggetti che producono un forte campo elettromagnetico (altoparlanti Hi-Fi, ecc.)
- Liquidi o sostanze chimiche corrosive.

CONDIZIONI AMBIENTALI

Temperatura ambiente da 0 a +45°C Umidità relativa da 20 a 80% n.c.

Si dovrà evitare ogni cambiamento rapido di temperatura e umidità.

PULIZIA DELL'APPARATO

Usate un panno soffice asciutto senza l'ausilio di solventi.

VIBRAZIONI O URTI

Attenzione a non causare vibrazioni o urti.

DICHIARAZIONE DI CONFORMITA'

Noi, Digicom S.p.A. Via Volta 39, 21010 Cardano al Campo (VA) Italy dichiariamo sotto la nostra esclusiva responsabilità, che il prodotto a nome **Michelangelo Wave 54C** al quale questa dichiarazione si riferisce, soddisfa i requisiti essenziali della sotto indicata Direttiva:

- 1999/5/CE del 9 marzo 1999, R&TTE, (riguardante le apparecchiature radio e le apparecchiature terminali di telecomunicazione e il reciproco riconoscimento della loro conformità), Decreto Legislativo del 9 maggio 2001, n.269, (G.U. n. 156 del 7-7-2001).
Come designato in conformità alle richieste dei seguenti Standard di Riferimento o ad altri documenti normativi:

EN 301 489-01
EN 301 489-17
EN 300 328
EN 61000-3-2
EN 61000-3-3
EN 50385
EN 60950-1



Questa apparecchiatura può essere utilizzata nei seguenti paesi: IT, DE, ES, PT, BE, NL, GB, IE, DK, GR, CH

ASSISTENZA E CONTATTI

La maggior parte dei problemi può essere risolta consultando il capitolo F.A.Q. del manuale utente, oppure facendo riferimento alla sezione Supporto > F.A.Q. presente sul nostro sito www.digicom.it.

Se, dopo un'attenta lettura delle procedure ivi descritte, non riuscite comunque a risolvere il problema, vi invitiamo a contattare l'assistenza Digicom.

E-mail: support@digicom.it

È possibile stampare il modulo di "RICHIESTA ASSISTENZA" scaricandolo dal nostro sito Internet www.digicom.it nella sezione Supporto > Riparazioni e Garanzia, o prelevando il file PDF dal CD-ROM incluso nella confezione (ove presente).


INFORMAZIONI RELATIVE ALL'UTILIZZO DI QUESTO APPARATO WIRELESS (RADIO LAN)

Questo apparato è conforme ai requisiti essenziali ed agli altri principi sanciti dalla Direttiva 1999/5/CE.

Pertanto, in accordo con quanto previsto dall'art. 6.3 del D.Lgs. 9.5.01 n.269, si informa che l'uso di questo apparato è regolamentato da:

- D.Lgs 1.8.2003, n.259, art. 104 (attività soggette ad autorizzazione generale) e art. 105 (libero uso), per uso privato.
- D.M. 28/5/03, per la fornitura al pubblico dell'accesso R-LAN alle reti e servizi di telecomunicazione.

Marchatura

Il prodotto riporta sull'apparato, sulla confezione e sul libretto di istruzioni, il simbolo di allarme  in quanto esiste una restrizione all'uso dell'apparecchiatura.

Restrizioni Nazionali

Questo prodotto è soggetto a restrizioni nazionali per l'utilizzo all'interno della comunità europea ed altri paesi extracomunitari.

Nella maggior parte dei paesi appartenenti alla Comunità Europea la banda di frequenza 2400-2483,5 MHz è stata liberalizzata per l'utilizzo di Wireless LAN.

Tuttavia in alcuni paesi vigono delle restrizioni sull'uso di frequenze, canali, potenza emessa o utilizzo in aree pubbliche.

Di seguito una lista di restrizioni esistenti al momento della redazione di questo documento. La lista potrebbe modificarsi ed evolvere nel tempo, perciò consigliamo l'utilizzatore ad informarsi presso gli organi e le autorità competenti in ambito locale sullo stato ultimo della regolamentazione per l'utilizzo delle frequenze Wireless LAN 2.4GHz.

Note

- Pur non appartenendo alla Comunità Europea, i paesi: Norvegia, Svizzera e Liechtenstein applicano la direttiva europea 1999/5/EC.
- I limiti massimi per la potenza irradiata sono di 100mW specificati in EIRP (Effective Isotropic Radiated Power) ad eccezione dei paesi dove sono previste delle limitazioni sulla potenza irradiata. Il livello EIRP di un dispositivo può essere calcolato sommando il guadagno dell'antenna utilizzata (specificato in dBi) al valore della potenza emessa disponibile al connettore d'antenna (specificato in dBm).

Italia

Questo prodotto è conforme alle specifiche di Interfaccia Radio Nazionali e rispetta il Piano Nazionale di ripartizione delle frequenze in Italia.

Se non viene installato all'interno del proprio fondo, l'utilizzo di prodotti Wireless LAN richiede una "Autorizzazione Generale".

Consultare il sito <http://www.comunicazioni.it/it> per maggiori informazioni.

Belgio

Il Belgian Institute for Postal Services and Telecommunications (BIPT) deve essere informato di qualsiasi link Wireless in Outdoor che raggiunga un raggio superiore ai 300 metri.

Consultare il sito <http://www.bipt.be> per maggiori dettagli.

Francia

Nella banda di frequenza 2400-2483,5 MHz la potenza di emissione è limitata a 10 mW EIRP quando il prodotto è utilizzato in esterno (Outdoor). Non ci sono restrizioni per l'utilizzo nella restante parte della banda 2.4Ghz o nell'utilizzo in interni (Indoor).

Consultare il sito <http://www.arcep.fr> per maggiori informazioni.

Uso di antenne esterne

Il prodotto è conforme alle norme e limiti della normativa vigente quando utilizzato con l'antenna fornita a corredo. Nel caso di rimozione dell'antenna originale ed utilizzo di una antenna diversa, l'utilizzatore deve assicurarsi di non infrangere o superare i limiti o le restrizioni imposte in ambito interno ed esterno dalle normative vigenti nel paese.

Impostazione del Regulatory Domain (canali utilizzabili)

I prodotti vengono forniti con l'impostazione del Regulatory Domain per la Comunità Europea (ETSI). Il Regulatory Domain definisce quali canali sono ammessi all'uso in quel specifico contesto locale (Paese o lista di paesi).

Per gli apparati che permettono la modifica di tale impostazione, l'utilizzatore deve assicurarsi di non infrangere le limitazioni imposte sull'uso dei canali (e relative potenze) vigenti nel paese.

MICHELANGELO WAVE 54C

Gentile Cliente,
la ringraziamo per la fiducia accordataci nell'acquistare prodotti Digicom.

Questa guida vi assisterà nella procedura di installazione e configurazione di Michelangelo Wave 54C e **USB Wave 54 (presente solo nella versione Bundle)** in 4 semplici e rapidi punti.

In pochi minuti sarà possibile connettervi ad Internet utilizzando una rete Wireless protetta da password a 54Mbps.



! IMPORTANTE (per versione Bundle):
Durante l'installazione prestate attenzione alla chiavetta USB che troverete nella vostra confezione. A seconda del modello, dovranno essere installati driver differenti.



1. INSTALLAZIONE HARDWARE MICHELANGELO WAVE 54C

- **Posizione**
Scegliere una locazione che sia vicina:
 - alla rete elettrica 220V
 - ad uno switch o presa di rete RJ45 10BaseT o 100 BaseT
 - in una posizione centrale rispetto alla rete Wireless che si vuole creare.
- **Collegare il dispositivo all'alimentatore fornito nella confezione (12V dc) e premere il pulsante di accensione.**
Verificare che dopo una trentina di secondi sia acceso il led PWR e lampeggi il led WLAN.
- **Collegare la linea ADSL al connettore ADSL di Michelangelo Wave 54C utilizzando il cavo fornito in dotazione.**
Verificare che entro un paio di minuti si accenda in modo fisso il led ADSL SYNC.

2. CONNESSIONE DEL PC A MICHELANGELO WAVE 54C

La connessione di un computer a Michelangelo Wave 54C può avvenire tramite cavo di rete (paragrafo 2.1), oppure tramite interfaccia Wireless (con USB Wave 54C paragrafo 2.2, con USB Wave 54 paragrafo 2.3 e con altre interfacce Wireless paragrafo 2.4). A seconda del tipo di connessione che si intende effettuare, consultare il paragrafo relativo.

2.1. CONNESSIONE TRAMITE CAVO DI RETE

Michelangelo Wave 54C dispone di 4 porte LAN utilizzabili per la connessione diretta di 4 stazioni di rete (con un HUB/Switch di rete è possibile aumentare il numero di stazioni di rete collegabili).

- Collegare un'estremità del cavo di rete fornito in dotazione al connettore RJ45 della scheda di rete equipaggiata sul vostro desktop o laptop.
- Collegare l'altra estremità del cavo di rete ad uno dei quattro connettori LAN di Michelangelo Wave 54C.
- Verificare che il led LAN1-LAN4, relativo alla porta Ethernet utilizzata per la connessione di Michelangelo Wave 54C con il PC, si accenda in modo fisso.

Se si ha la necessita di connettere delle stazioni di rete Wireless a Michelangelo Wave 54C, passare al paragrafo 2.2 o 2.3 altrimenti, consultare il capitolo 3 per la configurazione del Router ADSL con i parametri della vostra linea ADSL.

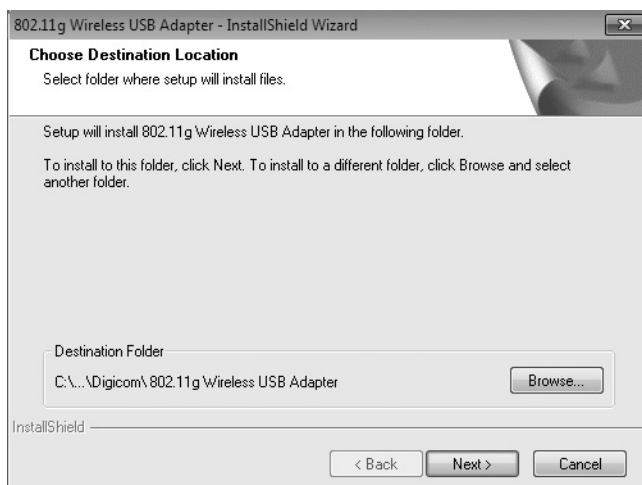
2.2. CONNESSIONE TRAMITE INTERFACCIA WIRELESS USB WAVE 54C

Se è stata acquistata la versione Bundle e all'interno della confezione è presente l'adattatore USB Wave 54C, prima di procedere alla configurazione dell' USB Wave 54C è necessario installare i driver.

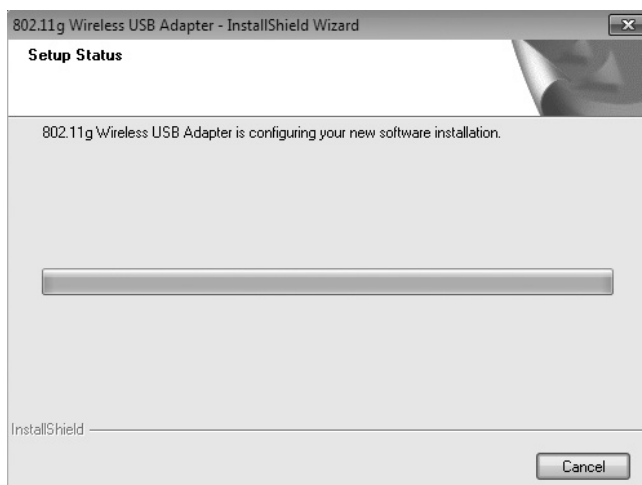


!! Non collegare il dispositivo al PC, verrà collegato successivamente!!

- Inserire il Cd-rom nel lettore del PC, ed eseguire, con i diritti di amministratore, il programma di installazione **setup.exe** presente nella cartella **D:\USB Wave 54C**, dove D è la lettera assegnata all'unità Cdrom.
- Avviare l'installazione cliccando il pulsante **Next**.



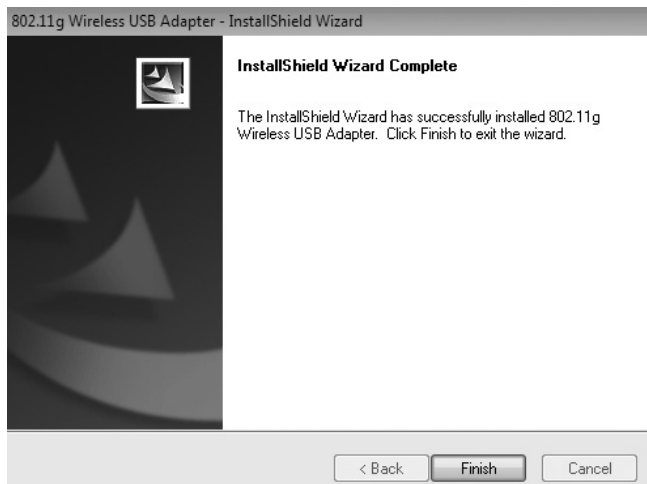
- Attendere l'avvio dell'installazione. Questa fase potrebbe durare alcuni minuti.



- Quando richiesto, **collegare USB Wave 54C ad una porta USB libera del PC.**





- Attendere il completamento dell'installazione e cliccare il pulsante **Finish**.



Terminata l'installazione dell'adattatore è possibile effettuare la connessione alla rete Wireless gestita da Michelangelo Wave 54C.

Windows 7

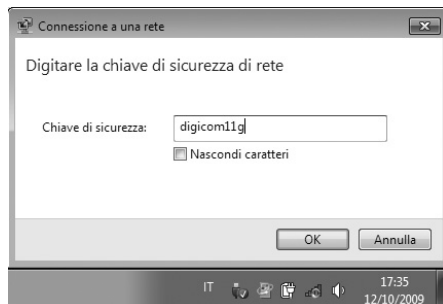
- Cliccare l'icona  per aprire l'**utility** di gestione integrata di Windows 7.
- Cliccare il pulsante  per effettuare una scansione delle reti Wireless rilevate in prossimità del computer. Al termine della scansione selezionare la rete **DigicomWave** gestita da Michelangelo Wave 54C. Selezionare la voce **Connetti automaticamente** in modo tale che all'avvio del PC, la connessione Wireless venga instaurata automaticamente. Cliccare il pulsante **Connetti**.



- Nelle impostazioni di fabbrica, la rete Wireless **DigicomWave** è protetta da crittografia, l'utilità di Windows potrebbe avviare automaticamente la procedura di configurazione automatica WPS. Selezionare il link **Connetti con una chiave di sicurezza** che consente l'inserimento diretto della password di crittografia impostata sul punto di accesso Wireless.



- Nel campo **chiave di sicurezza** inserire la chiave di crittografia **digicom11g** impostata sul punto di accesso Wireless e cliccare il pulsante **OK**.



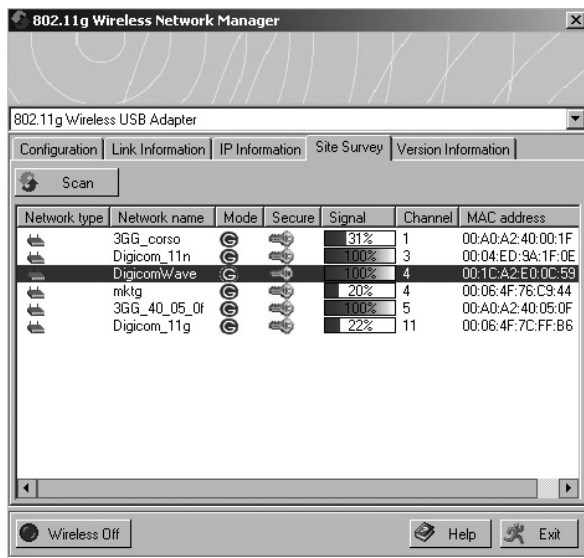
- L'installazione e configurazione dell'adattatore Wireless è ora terminata.

Windows Vista

- Avviare il programma di gestione **802.11g Wireless Network Manager** della scheda presente nella barra delle applicazioni.



- Selezionare il menù **Site Survey** e cliccare il pulsante **Scan** per effettuare una scansione delle reti Wireless rilevate in prossimità del computer.



- Effettuare un doppio click sulla rete Wireless gestita da Michelangelo Wave 54C identificata dal Network Name "DigicomWave" (oppure sulla rete Wireless a cui si vuole connettere).
- L'utility automaticamente rileverà la rete come protetta e aprirà direttamente la finestra di configurazione della crittografia. Selezionare la voce **WPA-PSK** nel campo Authentication Type e nel campo **WPA Passphrase** inserire la password di crittografia **digicom11g**.
Cliccare il pulsante **Apply Changes** per salvare la configurazione.



- Verificare che venga correttamente indicata la connessione alla rete Wireless.



- L'installazione e la configurazione dell'USB Wave 54C è ora terminata.

2.3. CONNESSIONE TRAMITE INTERFACCIA WIRELESS USB WAVE 54

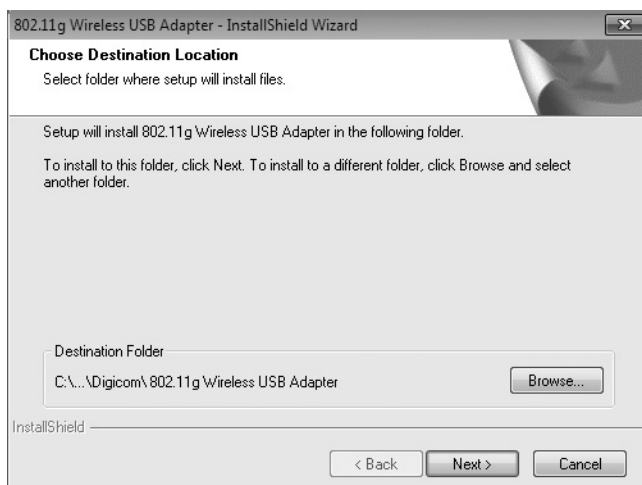
Se è stata acquistata la versione Bundle e all'interno della confezione è presente l'adattatore USB Wave 54, prima di procedere alla configurazione dell' USB Wave 54 è necessario installare i driver.



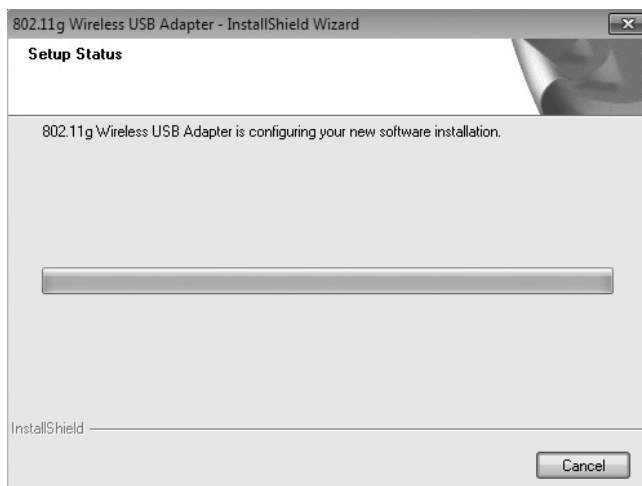
!! Non collegare il dispositivo al PC, verrà collegato successivamente!!

Windows 7

- Inserire il Cd-rom nel lettore del PC, ed eseguire, con i diritti di amministratore, il programma di installazione **setup.exe** presente nella cartella **D:\USB Wave 54\Seven**, dove D è la lettera assegnata all'unità Cdrom.
- Avviare l'installazione cliccando il pulsante **Next**.



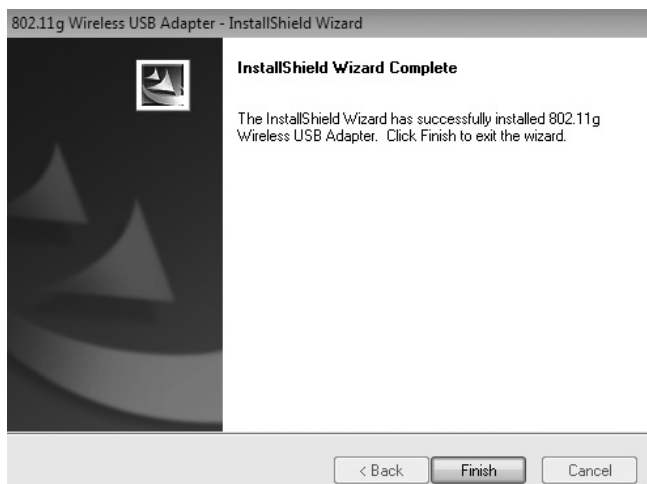
- Attendere l'avvio dell'installazione. Questa fase potrebbe durare alcuni minuti.



- Quando richiesto, **collegare USB Wave 54 ad una porta USB libera del PC.**



- Attendere il completamento dell'installazione e cliccare il pulsante **Finish**.



Terminata l'installazione dell'adattatore è possibile effettuare la connessione alla rete Wireless gestita da Michelangelo Wave 54C.

- Cliccare l'icona  per aprire l'**utility** di gestione integrata di Windows 7.
- Cliccare il pulsante  per effettuare una scansione delle reti Wireless rilevate in prossimità del computer. Al termine della scansione selezionare la rete **DigicomWave** gestita da Michelangelo Wave 54C. Selezionare la voce **Connetti automaticamente** in modo tale che all'avvio del PC, la connessione Wireless venga instaurata automaticamente. Cliccare il pulsante **Connetti**.

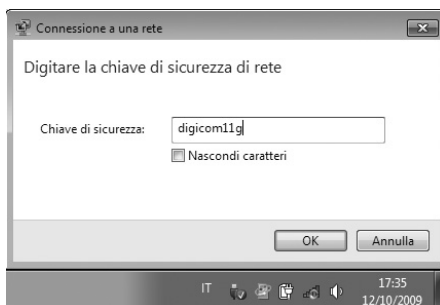


- Nelle impostazioni di fabbrica, la rete Wireless **DigicomWave** è protetta da crittografia, l'utility di Windows potrebbe avviare

automaticamente la procedura di configurazione automatica WPS. Selezionare il link **Connetti con una chiave di sicurezza** che consente l'inserimento diretto della password di crittografia impostata sul punto di accesso Wireless.



- Nel campo **chiave di sicurezza** inserire la chiave di crittografia **digicom11g** impostata sul punto di accesso Wireless e cliccare il pulsante **OK**.



- L'installazione e configurazione dell'adattatore Wireless è ora terminata.

Windows Vista

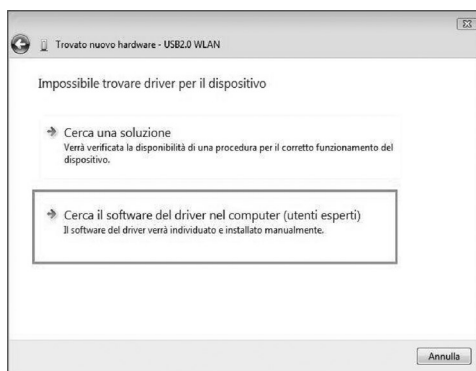
- Collegare USB Wave 54 ad una porta USB 2.0 libera del PC.
USB Wave 54 può essere collegato anche a porte USB 1.1. In questa situazione, la velocità massima nominale di connessione sarà limitata ai 12 Mbps garantiti dall'interfaccia USB 1.1
- Windows rileverà una nuova periferica collegata alla macchina. Selezionare la voce **Individuare e installare il driver (scelta consigliata)**.



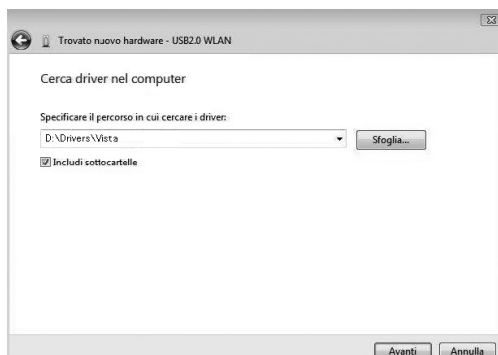
- Nelle finestra successiva, selezionare la voce **Disco non disponibile. Mostra altre opzioni.**



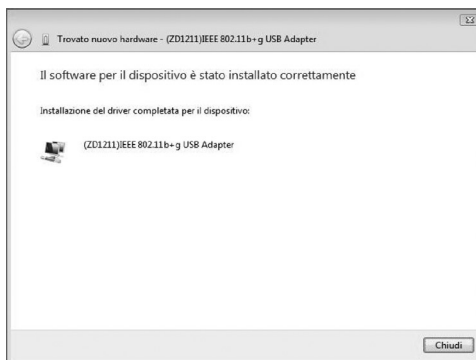
- Nella finestra successiva selezionare la voce **Cerca il software del driver nel computer (utenti esperti)**.




- Indicare il percorso della cartella dove sono presenti i driver scaricati e selezionare la voce **Includi sottocartelle**. Premere il pulsante **Avanti** per procedere con l'installazione.



- Attendere il completamento dell'installazione e cliccare il pulsante **Chiudi**.



Terminata l'installazione dell'adattatore è possibile effettuare la connessione alla rete Wireless gestita da Michelangelo Wave 54C.

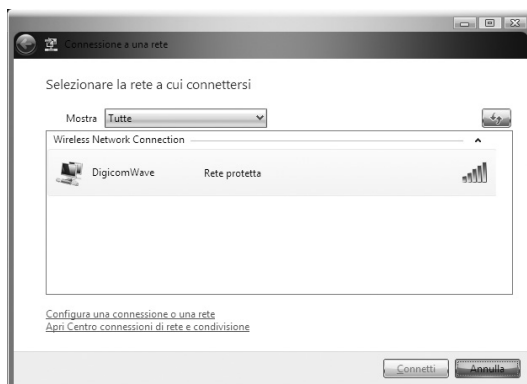
- Cliccare sull'icona  **Start**, posizionata in basso a sinistra dello schermo del computer e poi selezionare la voce **Pannello di Controllo**.
- Comparirà la finestra relativa al **Pannello di Controllo**.
- Con la modalità di visualizzazione del pannello di controllo impostata nella **Visualizzazione Classica**, effettuare un doppio click sull'icona **Centro connessioni di rete e condivisione**.
- Nella finestra **Centro connessioni di rete e condivisione** selezionare **Gestisci connessioni di rete**.



- Selezionare la **Connessione rete Wireless** e con il tasto destro del mouse selezionare l'opzione **Proprietà**. Verrà mostrata la configurazione della scheda di rete e dei protocolli. Disabilitare il protocollo internet versione 6 (TCP/IPv6) eliminando il flag dalla voce corrispondente. Verificare che il protocollo Internet TCP/IP versione 4 (TCP/IPv4) sia abilitato e cliccare il pulsante **OK**.



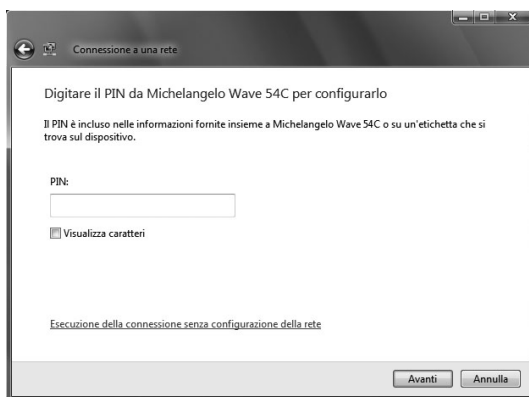
- Verrà nuovamente mostrato il Menù **Connessioni di rete**. Selezionare la Connessione rete Wireless e con il tasto destro del mouse selezionare l'opzione **Connetti / Disconnetti**.
- Selezionare la rete Wireless **DigicomWave** e cliccare il pulsante **Connetti**.



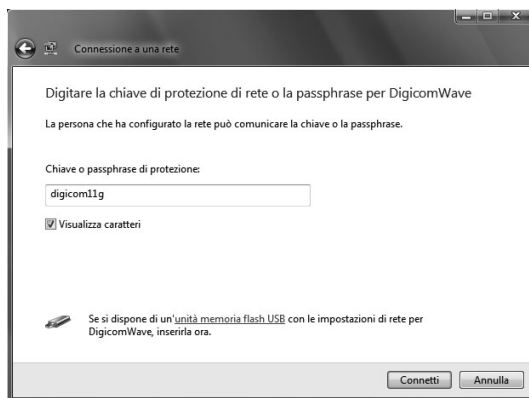
- In seguito ad un aggiornamento automatico dell'utility per la gestione Wireless del sistema operativo Windows Vista è stata implementata la funzionalità WPS che consente la configurazione automatica della crittografia tramite lo scambio di un codice PIN.

Dopo questo aggiornamento, quando la scheda di rete Wireless che si sta utilizzando (integrata nel PC o esterna) supporta il WPS, l'utility di Windows Vista attiva la procedura WPS come modalità preferenziale per la configurazione della crittografia.

Potrebbe pertanto verificarsi che, effettuando una scansione delle reti Wireless disponibili e la connessione ad una rete rilevata, venga richiesto l'inserimento del codice PIN:



- Per ragioni di sicurezza spesso il codice PIN, necessario ad effettuare la configurazione WPS, non è riportato all'esterno del dispositivo ma viene indicato solo nel menù di configurazione del router stesso. Se non si ha la possibilità di scoprirne il PIN, accedendo al menu di configurazione del router tramite un computer collegato via cavo, consigliamo di cliccare il link **Esecuzione della connessione senza configurazione della rete**. Nella finestra successiva verrà richiesto l'inserimento della **password di crittografia standard WPA/WPA2** che viene indicata **sull'etichetta presente sul fondo del dispositivo**:



- Digitare la password riportata sull'etichetta del dispositivo e cliccare il pulsante **Connetti** per avviare ed instaurare la connessione alla rete Wireless.
- Dopo alcuni istanti, l'utility integrata in Windows Vista deve indicare l'avvenuta connessione alla rete Wireless. Selezionare le voci **Salva questa rete** e **Avvia questa connessione automaticamente** in modo tale che all'avvio del PC, la connessione Wireless venga instaurata automaticamente.

2.4. CONNESSIONE WIRELESS GENERICA

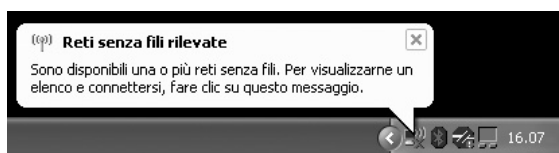
Michelangelo Wave 54C è compatibile con tutti gli adattatori Wireless che seguono gli standard IEEE802.11b&g sia integrati in laptop che esterni. Questa Guida Rapida indica la procedura generica per effettuare la connessione Wireless di queste stazioni di rete con Michelangelo Wave 54C.

Nelle **impostazioni di fabbrica** Michelangelo Wave 54C è già configurato con la sezione Wireless attiva con i seguenti settaggi:

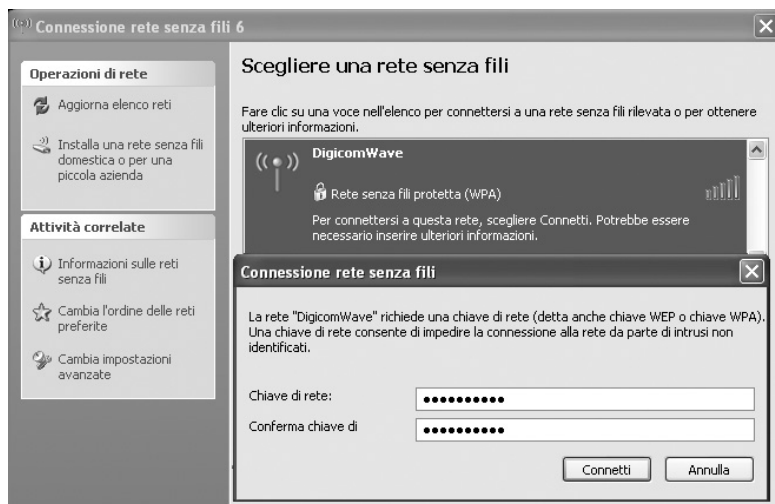
SSID (nome della rete Wireless): DigicomWave
Canale: 4
Crittografia: attiva con protocollo WPA-PSK
Password di crittografia: digicom11g

2.4.1. XP

- Effettuare un doppio click con il mouse sull'**icona relativa alla rete senza fili**.



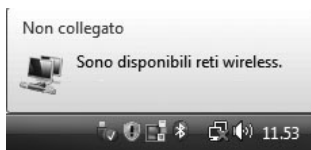
- Selezionare la rete **DigicomWave** e cliccare il pulsante **Connetti**. Durante la prima connessione, verrà richiesto l'inserimento della password di crittografia. Inserire nel campo **Chiave di rete** e nel campo **Conferma chiave di rete** la stringa **digicom11g**.



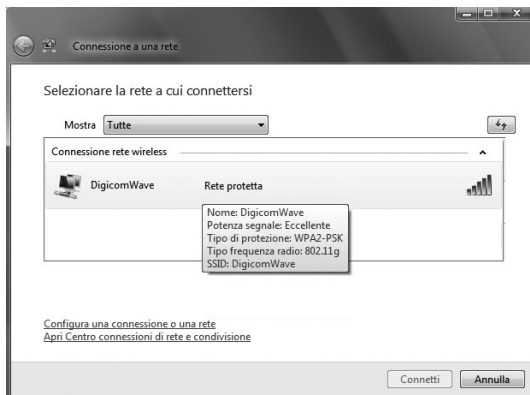
- Cliccare il pulsante **Connetti** e attendere il messaggio di avvenuta connessione.

2.4.2. Windows Vista

- Effettuare un doppio click con il mouse sull'icona relativa alla rete senza fili.



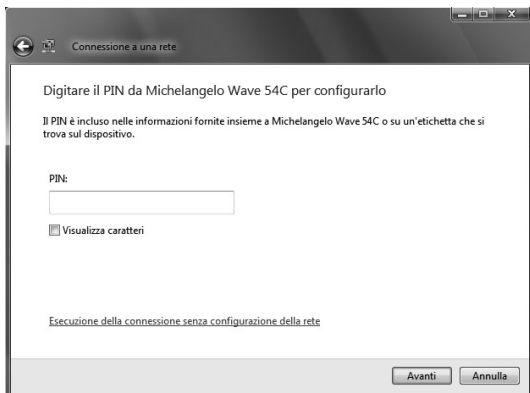
- Selezionare la rete DigicomWave e cliccare il pulsante **Connetti**.



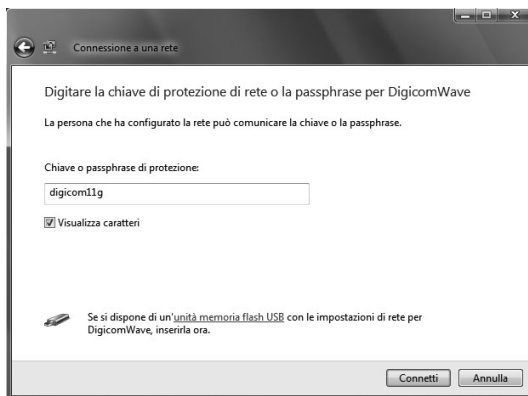
In seguito ad un aggiornamento automatico di Windows Vista, nell'utility per la gestione della connessione della scheda di rete Wireless integrata nel sistema operativo, è stata implementata la funzionalità WPS che consente la configurazione automatica della crittografia tramite lo scambio di un codice PIN.

Nel caso in cui la scheda di rete Wireless (sia versioni integrate sia versioni esterne) che si sta utilizzando, gestisca il supporto WPS, l'utility di Windows Vista attiva sempre la procedura WPS come procedura principale per la configurazione della crittografia. Per ragioni di sicurezza, il codice PIN necessario ad effettuare la configurazione WPS viene indicato solo nel menù di configurazione del router e non viene indicato sul dispositivo.

Potrebbe quindi capitare che effettuando una scansione delle reti Wireless disponibili in prossimità del PC ed effettuando la connessione ad una rete Wireless, venga richiesto l'inserimento del codice PIN per il WPS:



- Come indicato prima, il codice PIN viene specificato solo nella configurazione via web del router Wireless. Se non si ha la possibilità di accedere tramite un computer collegato via cavo al router, per conoscere il PIN da utilizzare, consigliamo di cliccare il link **Esecuzione della connessione senza configurazione della rete**. Nella finestra successiva, verrà richiesto l'inserimento della password di crittografia standard che viene indicata sull'etichetta posta sul fondo del dispositivo:



- Cliccare il pulsante **Connetti** per avviare e instaurare la connessione alla rete Wireless.
- Dopo alcuni istanti, l'utilità integrata di Windows Vista deve indicare l'avvenuta connessione alla rete Wireless. Selezionare le voci **Salva questa rete** e **Avvia questa connessione automaticamente** in modo tale che all'avvio del PC, la connessione Wireless venga instaurata automaticamente.

3. CONFIGURAZIONE MICHELANGELO WAVE 54C CON I PARAMETRI ADSL

Effettuata la connessione dei PC a Michelangelo Wave 54C, è **necessario configurare il router** con i parametri della vostra linea ADSL.

Da un PC connesso al router (via cavo oppure via wireless) **avviare il Browser** Internet predefinito (esempio Internet Explorer, Mozilla Firefox, Opera, Chrome, ect) e inserire nella barra degli indirizzi la stringa: **http://192.168.1.254** e premere **Invio**.

Nella finestra di login per l'accesso alla configurazione di Michelangelo Wave 54C inserire i parametri di accesso:

Username: admin

password: admin

Default password:admin.

Please enter correct password for Administrator Access. Thank you.

If you have lost or forgotten your password click here.

We suggest that you use Internet Explorer 5.5 or above at a minimum of 1024x768 resolution.

Copyright © 2008 Digicom S.p.A.. All rights reserved.

- Nella pagina principale, cliccare il pulsante **Setup Wizard** per avviare la procedura di configurazione guidata.
- Nella prima finestra informativa, cliccare il pulsante **Next**.
- Nella finestra **Time Zone**, selezionare il fuso orario relativo alla nazione in cui si trova, abilitare l'aggiornamento automatico della data e dell'ora e selezionare i server NTP primari e secondari europei che il router utilizzerà per aggiornare la data e l'ora di sistema. Cliccare il pulsante **Next** per proseguire con il Wizard di configurazione.

2. Time Settings

Set the time zone for the ADSL Modem. Use this setting to insure the time-based client filtering feature and system log entries are based on the correct localized time.

Set Time Zone: [(GMT+01:00)Amsterdam, Berlin, Bern, Rome, Stockholm, Vienna ▼]

Enable Daylight Savings

Start Daylight Savings Time: [March ▼] [29 ▼]

End Daylight Savings Time: [October ▼] [25 ▼]

Configure Time Server (NTP):

You can automatically maintain the system time on your ADSL router by synchronizing with a public time server over the Internet.

Enable Automatic Time Server Maintenance

When you enable this option you will need to configure two different time servers, use the options below to set the primary and secondary NTP servers in your area:

Primary Server: [129.132.221 - Europe ▼]

Secondary Server: [130.149.17.8 - Europe ▼]

[BACK] [NEXT]

- Nella finestra **Wireless Settings** è possibile personalizzare i parametri relativi all'interfaccia Wireless di Michelangelo Wave 54C.

3. Channel and SSID

This page allows you to define SSID and Channel ID for wireless connection. In the wireless environment, the router can also act as an wireless access point. These parameters are used for the mobile stations to connect to this access point.

ESSID	DigicomWave
ESSID Broadcast	<input checked="" type="radio"/> ENABLE <input type="radio"/> DISABLE
Wireless Mode	Mixed (11b+11g)
Channel	4
<input type="button" value="BACK"/> <input type="button" value="NEXT"/>	

- SSID:** Inserire il nome che si vuole assegnare alla rete Wireless. Le stazioni di rete Wireless rileveranno la rete con il nome che è stato inserito (ad esempio DigicomWave).
- ESSID Broadcast:** Mantenere il campo attivo per permettere la visualizzazione dell'SSID.
- Wireless Mode:** Impostare lo standard Wireless con cui lavora Michelangelo Wave 54C.
 - 11g Only: solo standard 802.11g attivato (fino a 54Mbps)
 - 11b Only: solo standard 802.11b attivato (fino a 11Mbps)
 - Mixed (11b + 11g): tutti gli standard attivati
- Channel:** Selezionare il canale Wireless da utilizzare. Verificare che il canale NON sia già utilizzato da altri dispositivi Wireless e se possibile mantenete sempre una 'distanza' di 5 canali tra due applicazioni Wireless differenti.

- Cliccare il pulsante **Next** per proseguire con la configurazione di Michelangelo Wave 54C.

4. Parameters Setting

Please select the network your Network Provider/Internet Provider is using :

Country	Italy
Internet Service Provider	Alice
Protocol	PPPoE
VPI/VCI	8 / 35
Encapsulation	LLC
Username	aliceadsl
Password	••••••••
Confirm Password	••••••••
<input type="button" value="BACK"/> <input type="button" value="NEXT"/>	

- Country:** Selezionare la voce Italy
- Internet Service Provider:** Selezionare l'ISP della linea ADSL. Se il vostro provider non fosse presente all'interno della lista, selezionare la voce Other.
- Protocol:** Selezionare il protocollo della linea ADSL. Questo parametro viene fornito direttamente dal provider.
- VPI/VCI:** Inserire i parametri relativi al circuito logico. In Italia, questi parametri generalmente sono rispettivamente 8 e 35. Questo parametro viene fornito direttamente dal provider.
- Encapsulation:** Selezionare l'encapsulation relativa al protocollo utilizzata dall'ISP. Nel caso in cui il protocollo settato sia PPPoE in questo campo deve essere selezionata la voce LLC, nel caso in cui il protocollo sia PPPoA, selezionare la voce VC-MUX.
- Username:** inserire il nome utente fornito dal provider.
- Password:** inserire la password fornita dal provider.
- Confirm Password:** inserire nuovamente la password fornita dal provider.

- Cliccare il pulsante **Next** per proseguire con la procedura guidata di configurazione.

5. Confirm

You have filled in the following Configuration Parameters:

■ ADSL Operation Mode (WAN):	
ISP	Alice
Protocol	PPPoE
VPI / VCI	8 / 35
AAL5 Encapsulation	LLC
■ Network Layer Parameters (WAN):	
■ ISP Parameters:	
Username	aliceadsl
Password	*****
■ DHCP Parameters:	
Function	Enable
Default Gateway	192.168.1.254
Subnet Mask	255.255.255.0
Name Server 1	192.168.1.254
Name Server 2	---
Start IP Address	192.168.1.1
Number of IP	254

- L'ultimo finestra del Wizard mostra un riepilogo della configurazione effettuata. Nel caso in cui i parametri inseriti siano corretti, cliccare il pulsante **Finish** altrimenti, tramite il pulsante **Back** e possibile modificare le impostazioni delle finestre precedenti.
- Terminando la procedura, verrà eseguito un salvataggio della configurazione.

4. VERIFICA DELLA CONNESSIONE AD INTERNET

Michelangelo Wave 54C è ora configurato per rimanere sempre connesso ad internet.

- Avviare il Browser Internet predefinito e verificare la corretta navigazione.



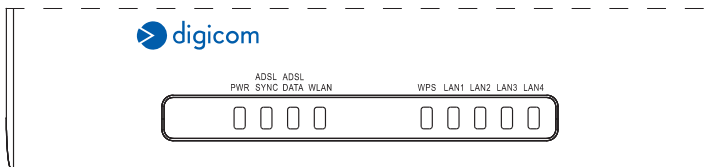
- L'installazione e configurazione di Michelangelo Wave 54C e USB Wave 54 è terminata. Ora è possibile navigare su Internet con la vostra nuova connessione Wireless a 54Mbps.

⚠ Nota: Nel caso in cui la vostra linea ADSL preveda un abbonamento a tempo/consumo, vi invitiamo a leggere la **faq** relativa presente nel manuale in versione completa che potete trovare nel CD-Rom allegato alla confezione del prodotto.

In caso di problemi nel seguire questa Guida Rapida vi invitiamo a consultare il Manuale Operativo in versione completa presente nel Cd-rom all'interno della confezione.

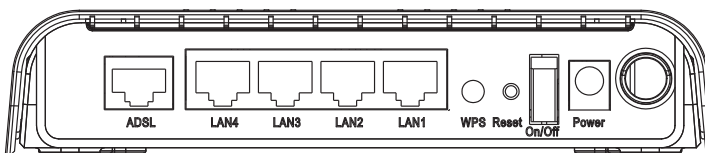
5. DESCRIZIONE

5.1. FRONTALE



LED	DESCRIZIONE
1 POWER	Acceso: dispositivo alimentato Spento: dispositivo non alimentato
2 ADSL SYNC	Spento: Linea ADSL non rilevata o collegata Lampeggiante: durante la fase di training della linea ADSL Acceso: sincronizzazione ADSL avvenuta con successo
3 ADSL DATA	Lampeggiante: quando viene rilevato traffico dati da o verso Internet Spento: quando non viene rilevato traffico dati da o verso Internet
4 WLAN	Acceso: Interfaccia Wireless attivata Lampeggiante: quando dei dati vengono trasmessi o ricevuti sull'interfaccia Wireless Spento: Interfaccia Wireless disabilitata
5 WPS	Lampeggiante: procedura WPS in corso Spento: WPS non avviato
6 LAN 1-4	Acceso: quando la corrispondente porta Ethernet è connessa a un dispositivo di rete LAN Lampeggiante: quando dei dati vengono trasmessi o ricevuti sulla corrispondente porta Ethernet

5.2. PANNELLO POSTERIORE



	DESCRIZIONE
1 ADSL	Connettore RJ11 per la linea ADSL
2 LAN1-4	Porte UTP RJ45 per la connessione di computer o altri dispositivi di rete LAN; sono tutte Autosensing 10/ 100Mbps e Auto MDI/MDI-X
3 PULSANTE WPS	WPS: - Premere 2 secondi per avviare la procedura WPS. L'avvio viene segnalato con il lampeggio del led WPS On/Off del Wireless: - Premere 10 secondi per attivare o disattivare l'interfaccia Wireless La disattivazione viene segnalata con lo spegnimento del led WLAN
4 RESET	Pulsante di reset. Una volta acceso il dispositivo, tenerlo premuto: - da 0 a 3 secondi: per effettuare un reset del dispositivo - più di 6 secondi: per ripristinare le impostazioni di fabbrica del dispositivo (inclusa la password di accesso alla configurazione)
5 ON/OFF	Pulsante per accensione/spengimento
6 POWER	Connettore per l'alimentatore 12VDC
7	Antenna della sezione wireless LAN. Posizionate il router possibilmente in una area centrale rispetto alla copertura che volete realizzare



Nota: Utilizzare solamente l'alimentatore fornito nella confezione, pena il possibile danneggiamento del dispositivo e conseguente invalidazione delle condizioni di garanzia.

Italy 21010 Cardano al Campo VA
via Alessandro Volta 39
<http://www.digicom.it>

